

**ANALIZA WYNIKÓW EGZAMINU GIMNAZJALNEGO  
W CZĘŚCI HUMANISTYCZNEJ- *JĘZYK POLSKI*  
przeprowadzonego 21 kwietnia 2015 roku**

Poniższa analiza składa się z następujących części:

1. Wprowadzenie
2. Ogólne informacje o zdających egzamin gimnazjalny z języka polskiego w Gimnazjum w Budzowie.
3. Opis arkusza z języka polskiego
4. Informacje o wyniku egzaminu gimnazjalnego z języka polskiego w 2015r.
5. Przedziały procentowe dla wyników szkoły w skali standardowej dziewiątki w 2015r.
6. Tabele przedstawiające wyniki procentowe uczniów w poszczególnych klasach.
7. Tabele przedstawiające wykonanie zadań w procentach przez poszczególne klasy.
8. Tabele przedstawiające wykonanie zadań w procentach przez Gimnazjum w Budzowie, powiat i województwo.
9. Egzamin gimnazjalny 2015 – język polski - zestawienie
10. Wnioski do dalszej pracy.
11. Kartoteka arkusza z języka polskiego w 2015r.

### ***1. Wprowadzenie***

Egzamin gimnazjalny w klasach trzecich odbył się w dniach: 21 kwietnia 2015 – część humanistyczna, 22 kwietnia 2015 – część matematyczno-przyrodnicza i 23 kwietnia 2015 – język obcy nowożytny.

Rozporządzenie Ministra Edukacji Narodowej z dnia 20 kwietnia 2010 roku (Dz. U. Nr 156, poz. 1046) **wprowadziło od roku szkolnego 2011/2012 nową formułę egzaminu gimnazjalnego**. Składa się z trzech części, każda z nich ma zmienioną strukturę:

- w części humanistycznej egzaminu gimnazjalnego uczniowie rozwiązywali dwa zestawy egzaminacyjne: z historii i wiedzy o społeczeństwie oraz po przerwie z języka polskiego;

Zmienił się też sposób informowania o wynikach ucznia. Wyrażanie ich w skali centylowej pozwoli pokazać, jak poziom wiedzy konkretnego ucznia kształtuje się na tle pozostałych zdających.

- wynik procentowy oznacza odsetek uzyskanych przez ucznia punktów (zaokrąglony do liczby całkowitej) za zadania z danego zakresu.
- wynik centylowy oznacza odsetek gimnazjalistów (zaokrąglony do liczby całkowitej), którzy uzyskali z danego zakresu wynik taki sam lub niższy niż zdający. W przypadku ucznia, którego wynik centylowy wynosi 70, oznacza to, że 70% wszystkich gimnazjalistów uzyskało za zadania z tego zakresu wynik taki sam jak on lub niższy, a 30% gimnazjalistów uzyskało wynik wyższy.

Wyniki egzaminu w skali procentowej ustaliła Okręgowa Komisja Egzaminacyjna w Krakowie na podstawie liczby punktów przyznanych przez egzaminatorów. Natomiast wyniki w skali centylowej ustaliła Centralna Komisja Egzaminacyjna na podstawie wyników przekazanych przez wszystkie okręgowe komisje egzaminacyjne.

## ***2. Ogólne informacje o zdających egzamin gimnazjalny w części humanistycznej w Gimnazjum w Budzowie.***

Egzamin gimnazjalny w części humanistycznej- język polski odbył się 21 kwietnia 2015r.

W Gimnazjum w Budzowie przeprowadzony został z wykorzystaniem standardowego arkusza: A1 (137 uczniów) i A8 (1 osoba)

<b>klasa</b>	<b>Ilość uczniów</b>
IIIA	21+1(A8)
IIIB	23
IIIC	23
IIID	24
IIIE	24
IIIF	22

**Razem 138 uczniów**

## ***3. Opis arkusza części humanistycznej***

Uczniowie bez dysfunkcji oraz uczniowie ze specyficznymi trudnościami w uczeniu się wykonywali zadania zawarte w arkuszu standardowym. Podstawę zadań stanowiły różne teksty kultury: literackie – dramatyczny i poetycki, oraz publicystyczny i popularnonaukowy. Arkusz egzaminacyjny składał się z 22 zadań, wśród których było 20 zadań zamkniętych różnego typu i 2 zadania otwarte wymagające od ucznia samodzielnego, zgodnego z

połączeniem, sformułowania krótkiej wypowiedzi oraz dłuższej – opowiadania.

Zadania zostały skonstruowane w odniesieniu do czterech tekstów kultury:

- fragmentu *Dziadów cz. II* Adama Mickiewicza (zadania 1.–8.)
- wiersza *Droga nie wybrana* Roberta Frosta (zadania 9.–15.)
- fragmentu wykładu *O sławie* Leszka Kołakowskiego (zadania 16.–19., 21.)
- definicji słownikowej wyrazu *sława* (zadanie 20.).

Za rozwiązanie wszystkich zadań uczniowie mogli uzyskać **32 punkty**, z czego **20 punktów** mogli otrzymać za rozwiązanie zadań zamkniętych sprawdzających wiadomości i umiejętności opisane wymaganiami ogólnymi z podstawy programowej w obszarach: *odbioru wypowiedzi i wykorzystania zawartych w nich informacji, analizy i interpretacji tekstów kultury i tworzenia wypowiedzi*, a także **12 punktów** za realizację zadań otwartych sprawdzających wiadomości i umiejętności z obszarów: *analizy i interpretacji tekstów kultury i tworzenia wypowiedzi*.

Stopień opanowania umiejętności tworzenia krótkiej wypowiedzi argumentacyjnej zbadano zadaniem 21. W zadaniu 21. uczniowie mieli rozstrzygnąć problem, czy każdego celebrytę można nazwać człowiekiem sławnym. W uzasadnieniu swojej odpowiedzi powinni odwołać się do tekstów Leszka Kołakowskiego i Mirosława Pęczaka, nie posługując się cytataми z tych tekstów.

Redagowanie dłuższej wypowiedzi to opowiadanie na temat: „Napisz opowiadanie, w którym ktoś zrobił coś, co przyniosło mu sławę”.

Zgodnie z zapisami w podstawie programowej kształcili i doskonalili umiejętność tworzenia opowiadania twórczego i odtwórczego od początku nauki szkolnej – na I etapie edukacyjnym krótkiego opowiadania, na II etapie opowiadania z dialogiem (twórczego i odtwórczego), by wykazać się umiejętnością stworzenia opowiadania spójnego, urozmaiconego kompozycyjnie i fabularnie.

Na rozwiązanie wszystkich zadań zdający mieli 90 minut.

#### **4. Informacje o wyniku egzaminu gimnazjalnego w części humanistycznej z języka polskiego w 2015r.**

Statystyczny uczeń klasy trzeciej gimnazjum województwa małopolskiego rozwiązujący arkusz standardowy uzyskał na egzaminie gimnazjalnym w części humanistycznej z języka polskiego **20,3** punktu, co stanowi 63,4% punktów możliwych do otrzymania.

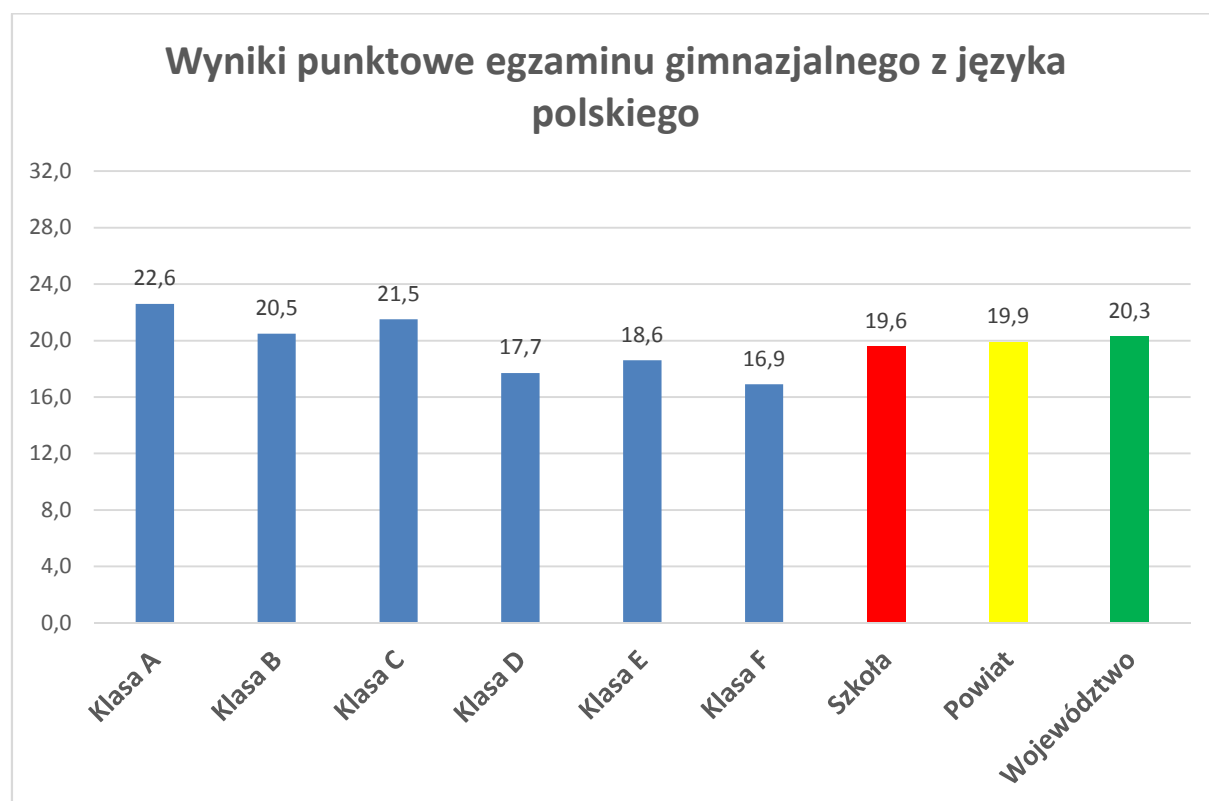
**Wynik szkoły** – średnia 19,6 pkt / 32 pkt (61,2%)

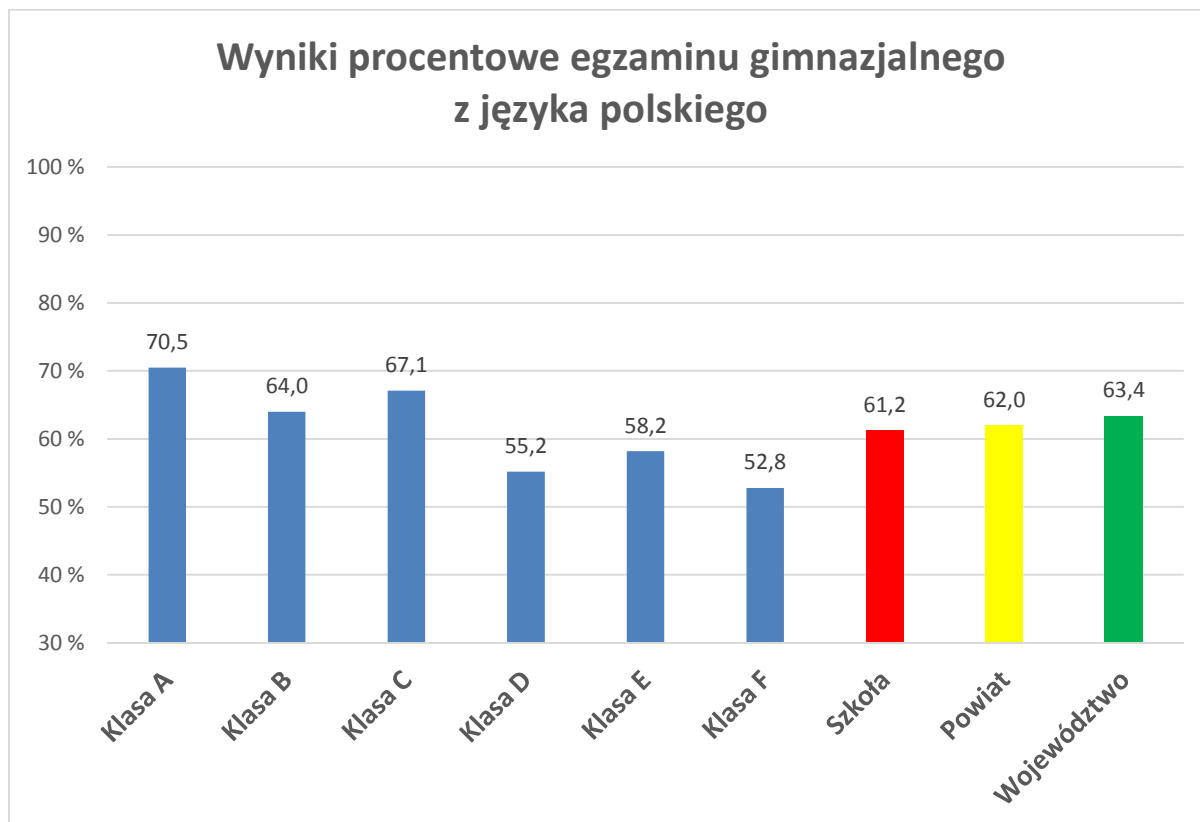
**Powiat:** 19,9 pkt (62%)

**Województwo:** 20,3 pkt (63,4%)

### Wyniki w poszczególnych klasach 2015r. - język polski

	Język polski	
	Pkt	%
	32	100
Klasa A	22,6	70,5
Klasa B	20,5	64,0
Klasa C	21,5	67,1
Klasa D	17,7	55,2
Klasa E	18,6	58,2
Klasa F	16,9	52,8
Szkoła	19,6	61,2
Gmina	19,6	61,2
Powiat	19,9	62,0
Województwo	20,3	63,4





#### 5. Przedziały procentowe dla wyników szkoły w skali standardowej dziewiątki w 2015 r.

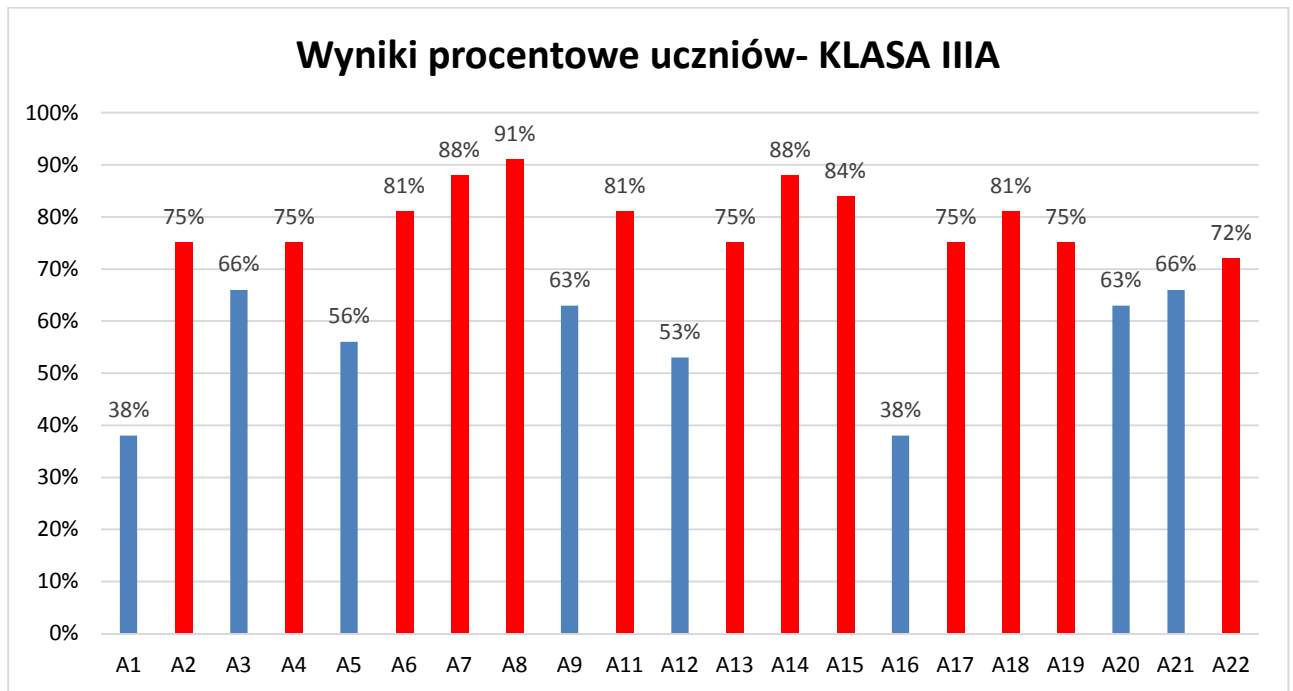
Poniższa tabela przedstawia przedziały procentowe odpowiadające poszczególnym staninom w części humanistycznej – język polski w roku 2015. Dzięki niej można sprawdzić pozycję szkoły w skali staninowej.

#### Pozycja szkoły w skali staninowej (język polski -2015r.)

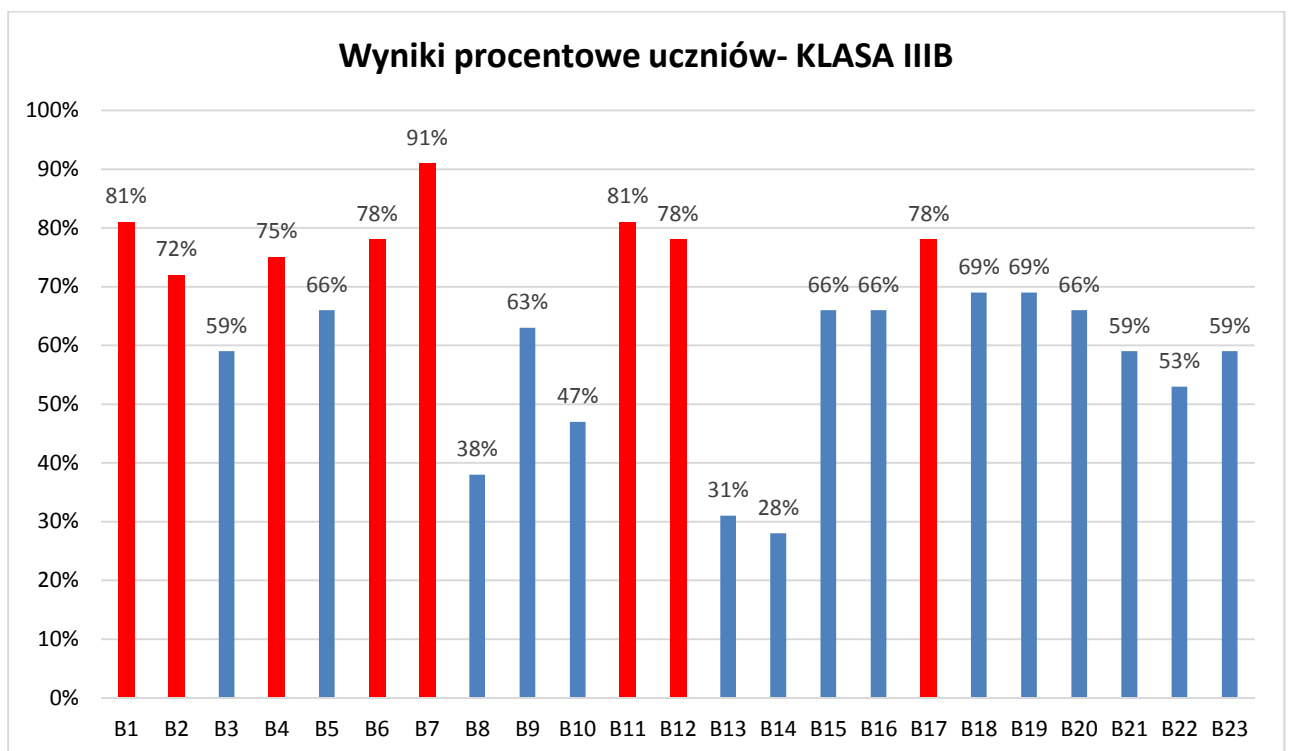
stanin	Stopień skali	Przedział procentowy %
1	najniższy	23-37
2	bardzo niski	38-51
3	niski	52-56%
4	niżej średni	57-59%
5	średni	60-62%
6	wyżej średni	63-65%
7	wysoki	66-69%
8	bardzo wysoki	70-76%
9	najwyższy	77-90%

GIMNAZJUM W Budzowie z wynikiem **61,2%** mieści się **w 5 staninie (średni)**

**6. Tabele przedstawiające wyniki procentowe uczniów w poszczególnych klasach**

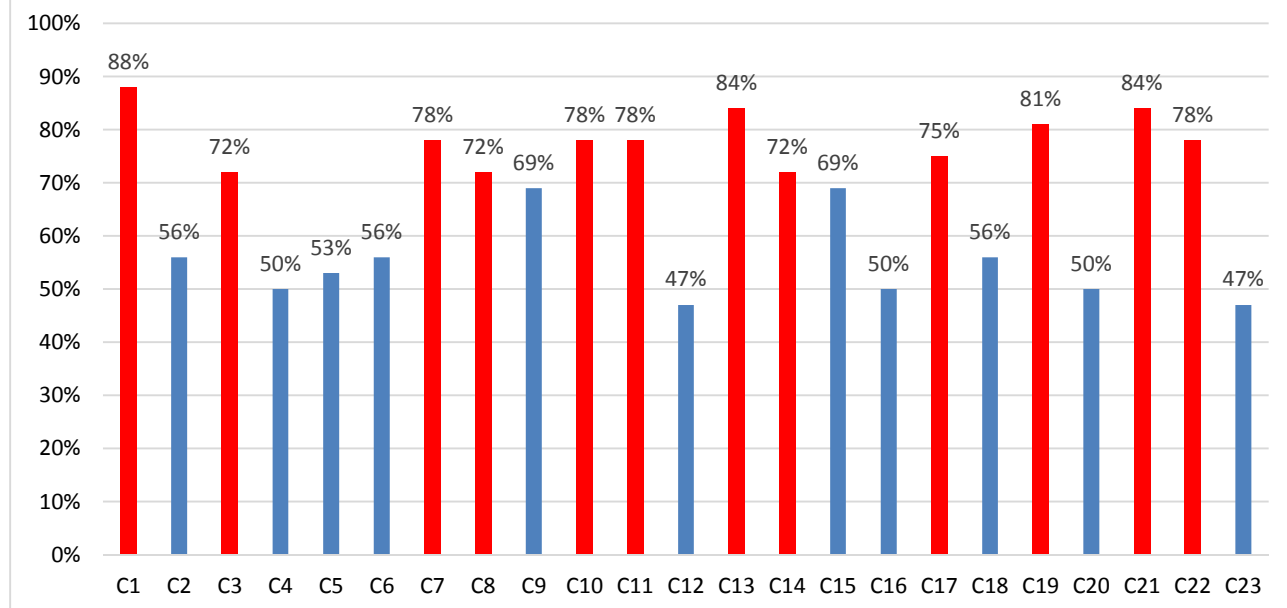


W klasie IIIA **13** uczniów uzyskało wynik 70% i więcej.



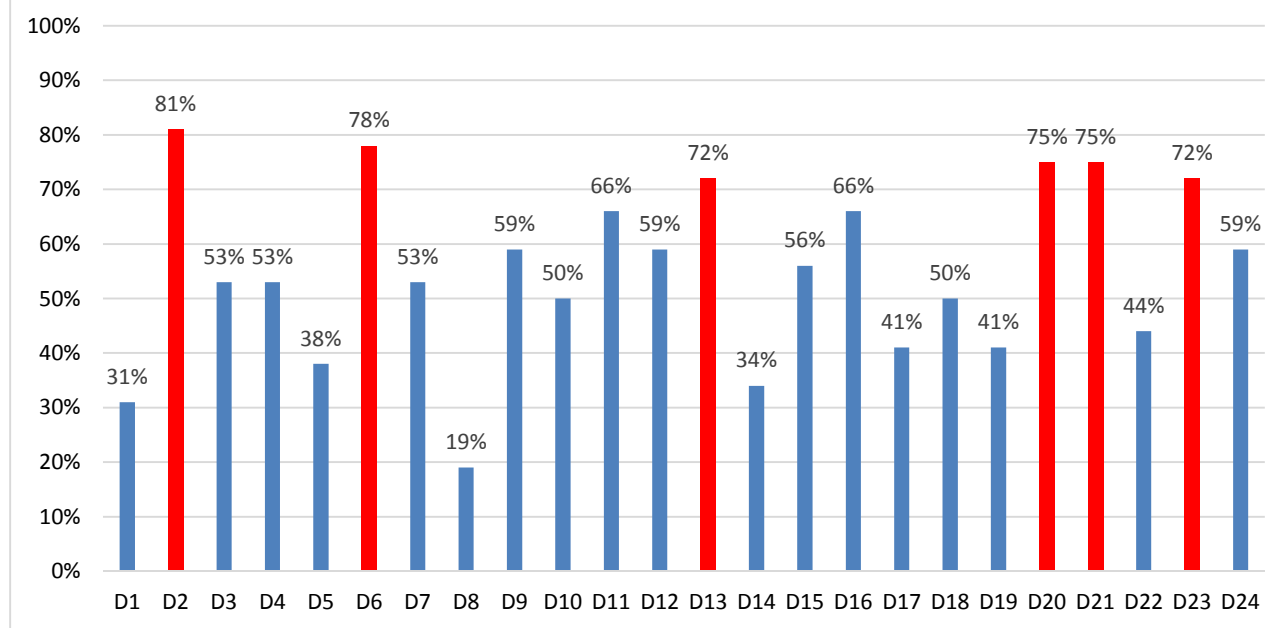
W klasie IIIB **8** uczniów uzyskało wynik 70% i więcej.

### Wyniki procentowe uczniów- KLASA IIIC

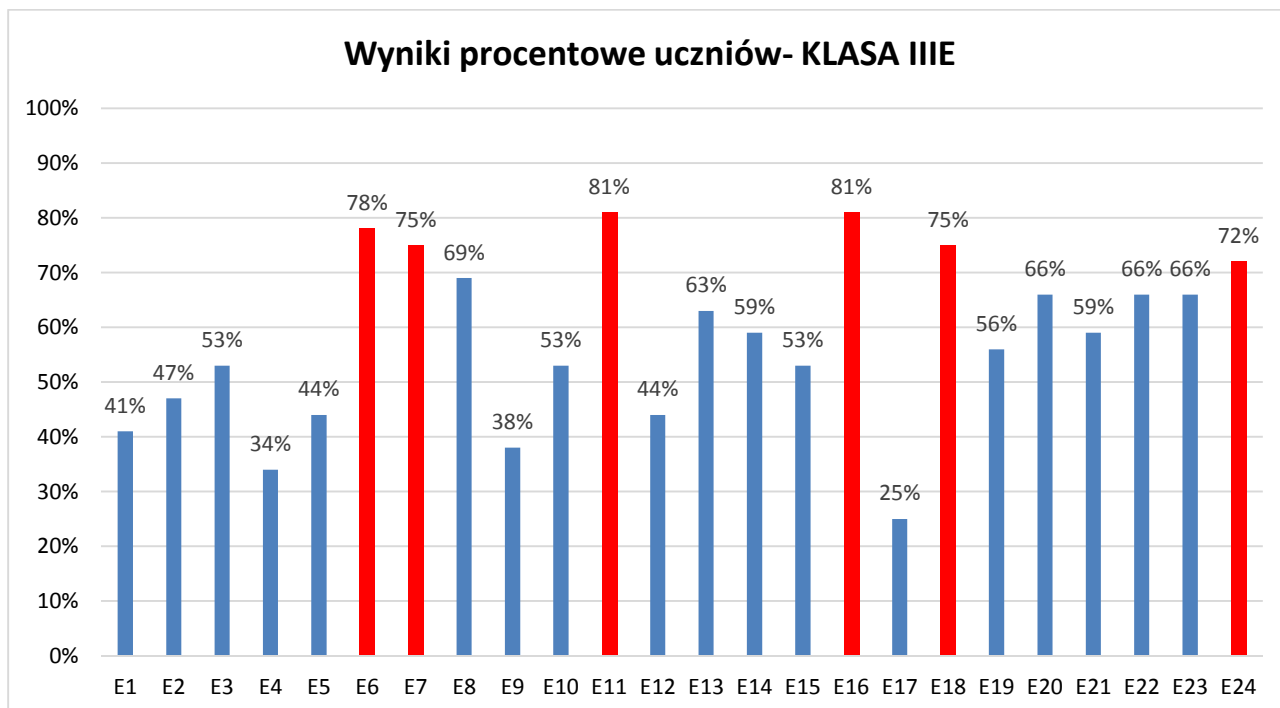


W klasie IIIC 12 uczniów uzyskało wynik 70% i więcej.

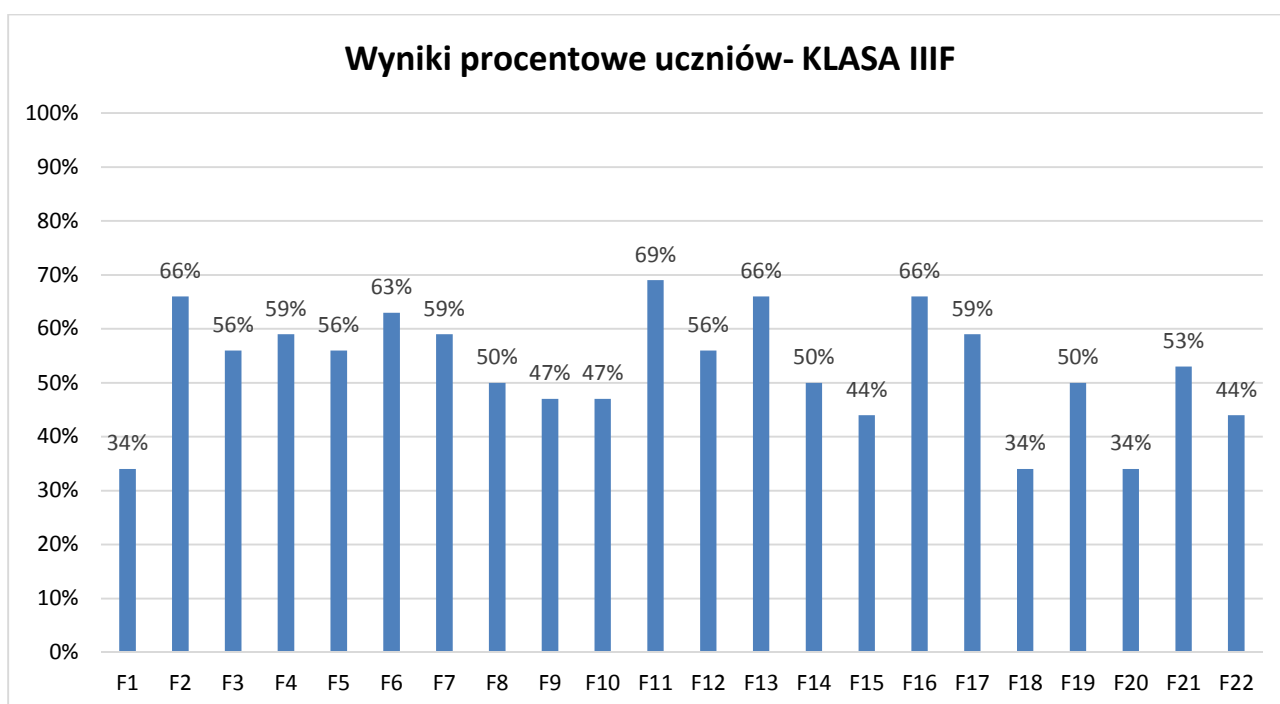
### Wyniki procentowe uczniów- KLASA IIID



W klasie IIID 6 uczniów uzyskało wynik 70% i więcej.



W klasie IIIE 6 uczniów uzyskało wynik 70% i więcej.



W klasie IIIF żaden z uczniów nie uzyskał wyniku 70%.

***W Gimnazjum w Budzowie 45 (32,85%) uczniów na 137 uzyskało wynik 70% i więcej.***

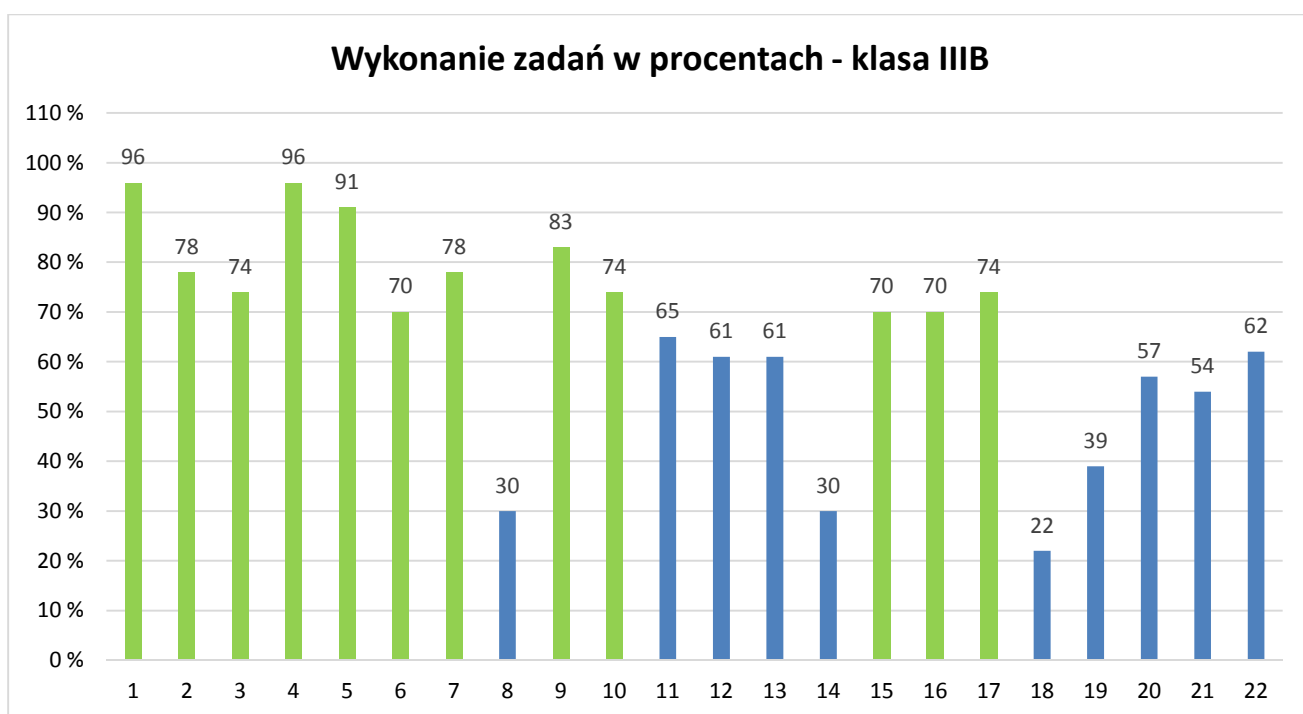
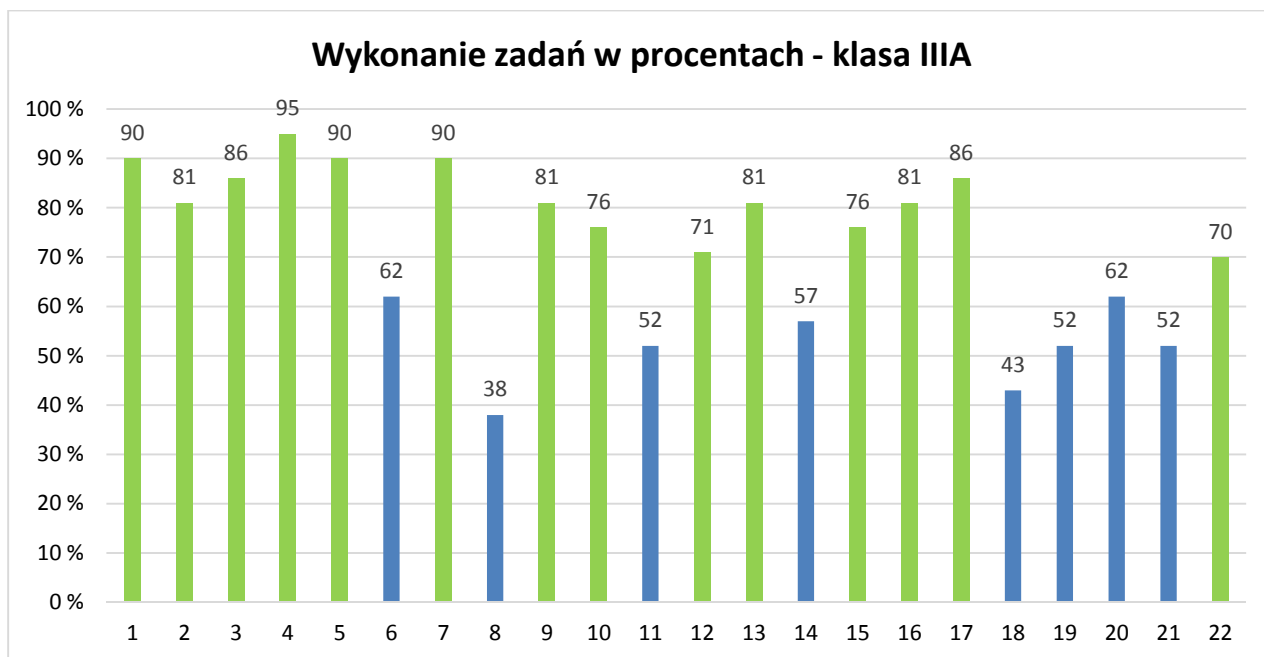


Tabela przedstawiająca liczbę uczniów, którzy uzyskali daną liczbę punktów (max 32 pkt)

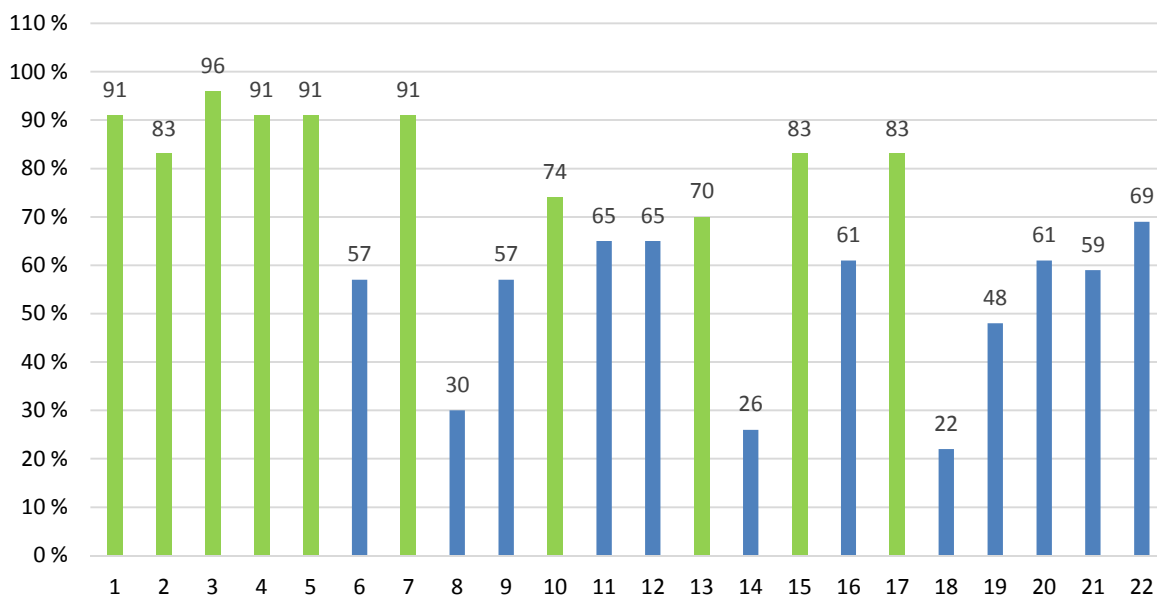
Liczba pkt uzyskanych (max 32)	Liczba uczniów, którzy uzyskali pkt
<b>1</b>	-
<b>2</b>	-
<b>3</b>	-
<b>4</b>	-
<b>5</b>	-
<b>6</b>	<b>1</b>
<b>7</b>	-
<b>8</b>	<b>1</b>
<b>9</b>	<b>2</b>
<b>10</b>	<b>2</b>
<b>11</b>	<b>5</b>
<b>12</b>	<b>5</b>
<b>13</b>	<b>3</b>
<b>14</b>	<b>5</b>
<b>15</b>	<b>6</b>
<b>16</b>	<b>8</b>
<b>17</b>	<b>10</b>
<b>18</b>	<b>9</b>
<b>19</b>	<b>11</b>
<b>20</b>	<b>5</b>
<b>21</b>	<b>14</b>
<b>22</b>	<b>6</b>
<b>23</b>	<b>8</b>
<b>24</b>	<b>11</b>
<b>25</b>	<b>9</b>
<b>26</b>	<b>9</b>
<b>27</b>	<b>3</b>
<b>28</b>	<b>3</b>
<b>29</b>	<b>2</b>
<b>30</b>	-
<b>31</b>	-
<b>32</b>	-
	<b>Razem 137 uczniów</b>

Najczęściej występujący wynik- **modalna**- to 21 pkt (65%)- uzyskało go 14 uczniów, wynik środkowego ucznia – mediana- 19 pkt (59,4%)

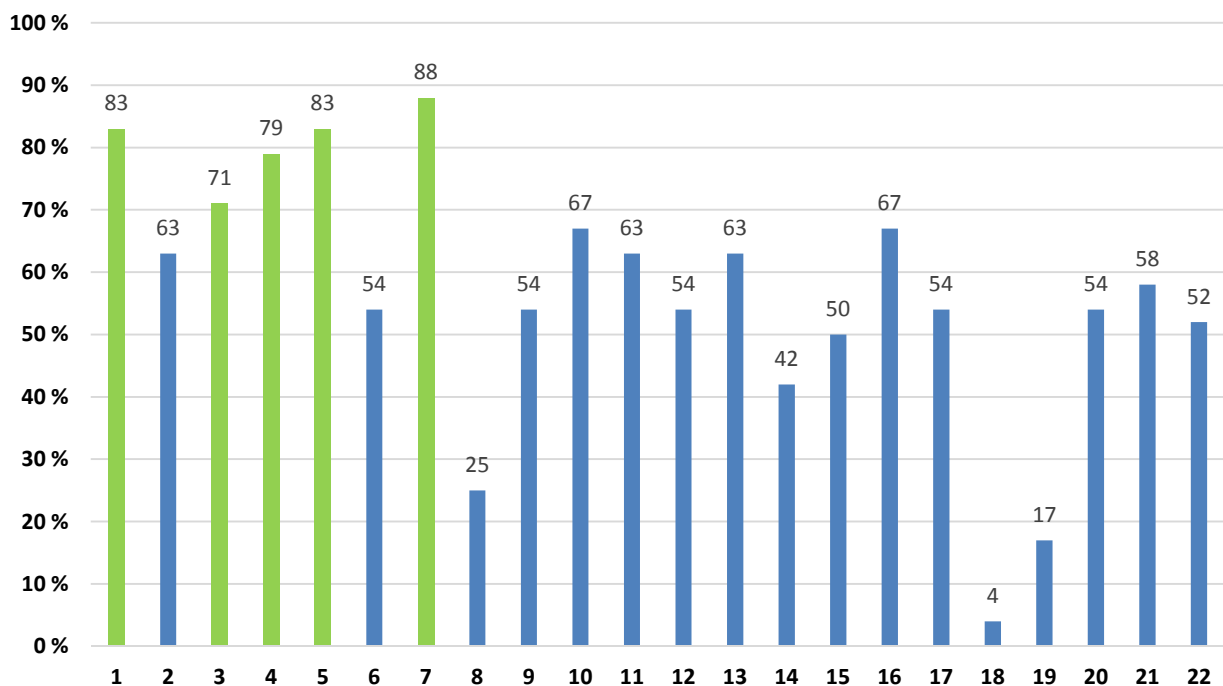
**7. Tabele przedstawiające wykonanie zadań w procentach przez poszczególne klasy**



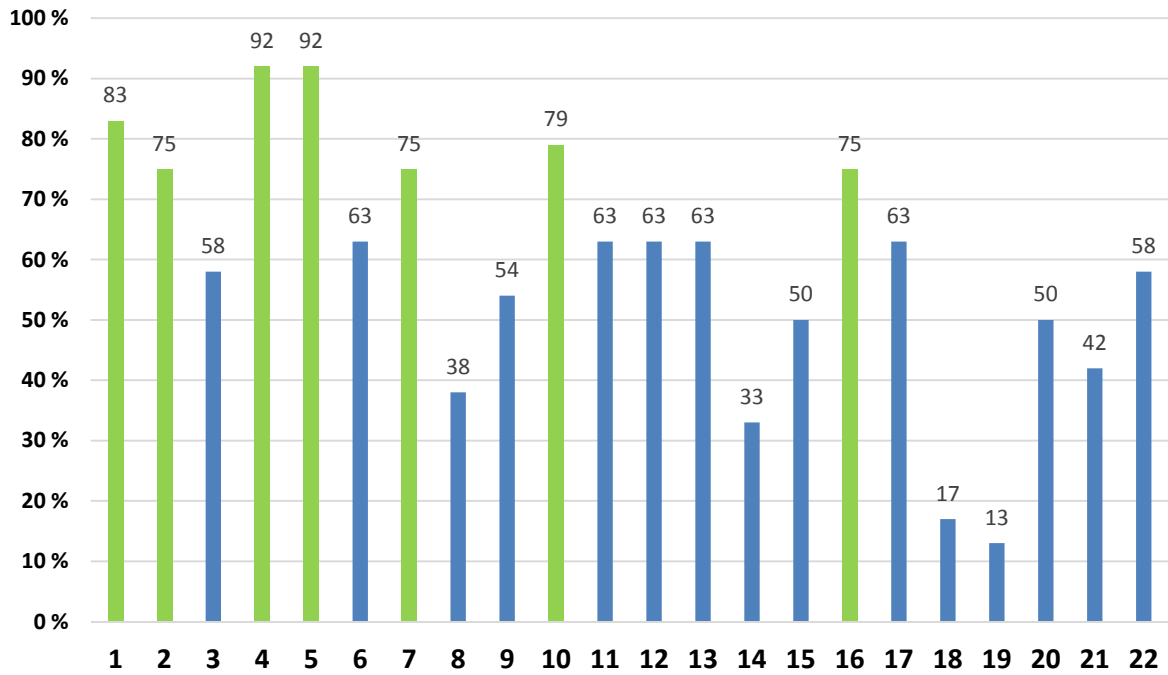
### Wykonanie zadań w procentach - klasa IIIC



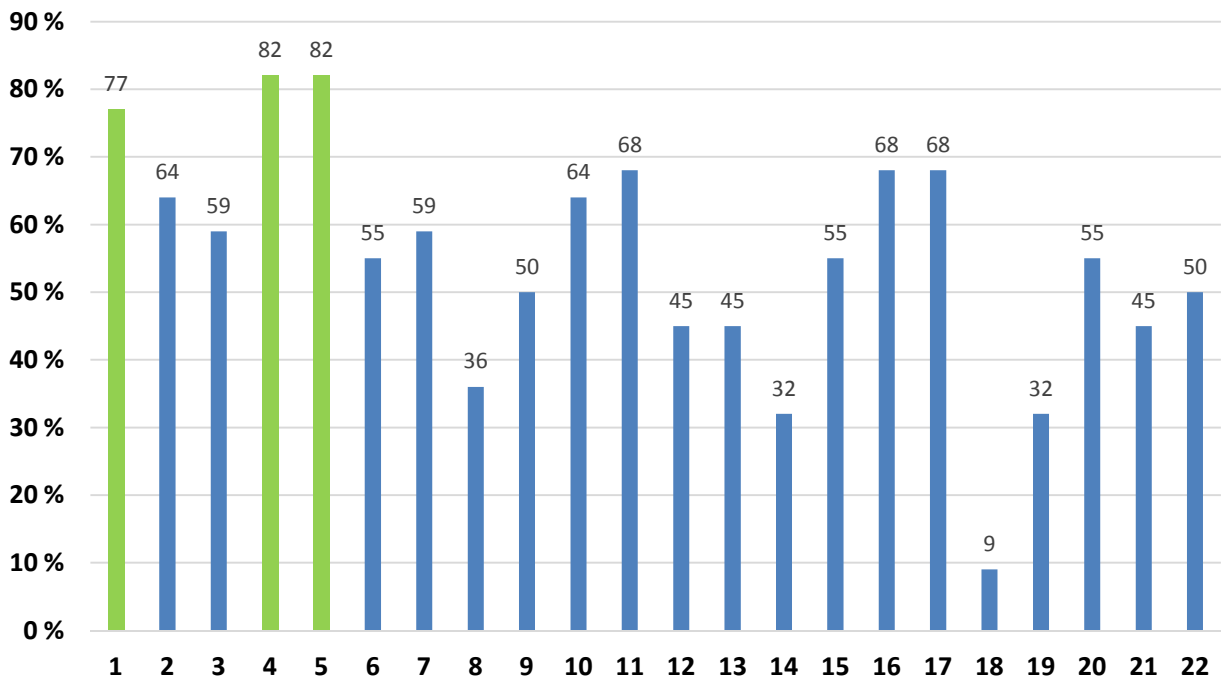
### Wykonanie zadań w procentach - klasa IIID



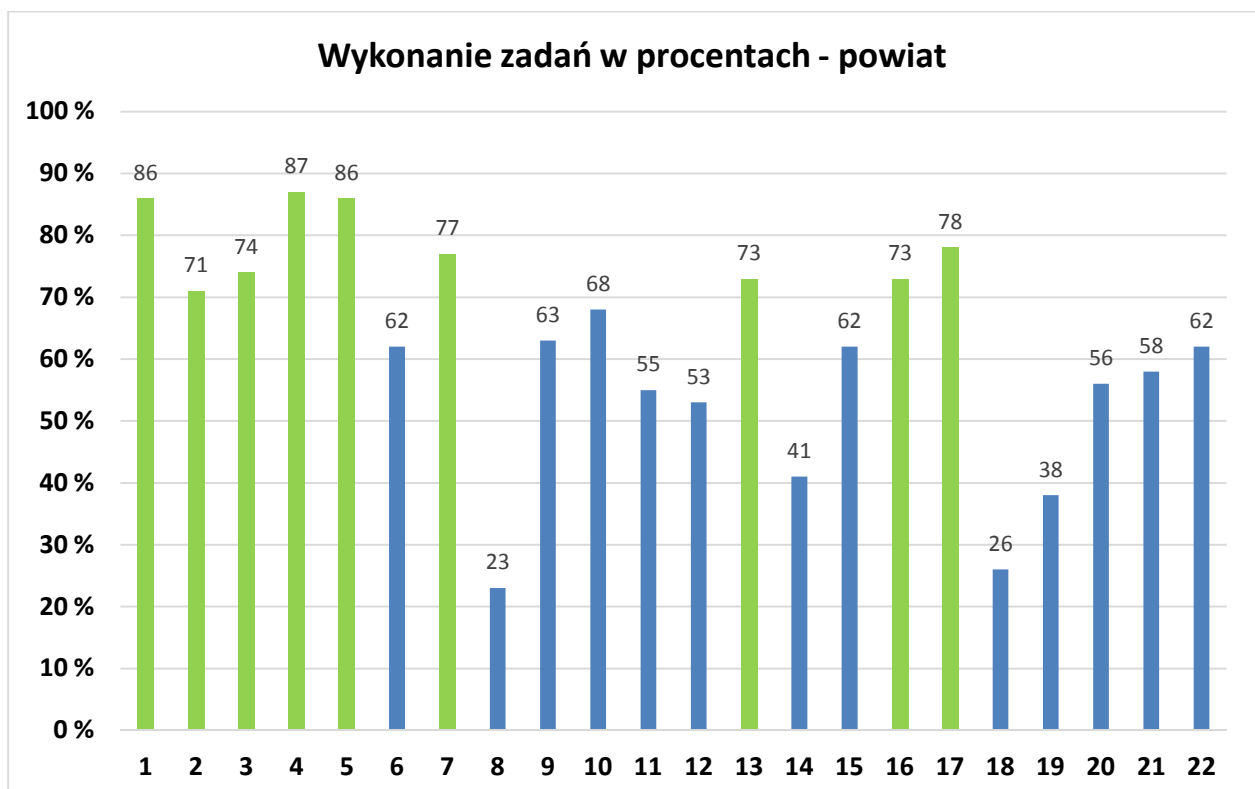
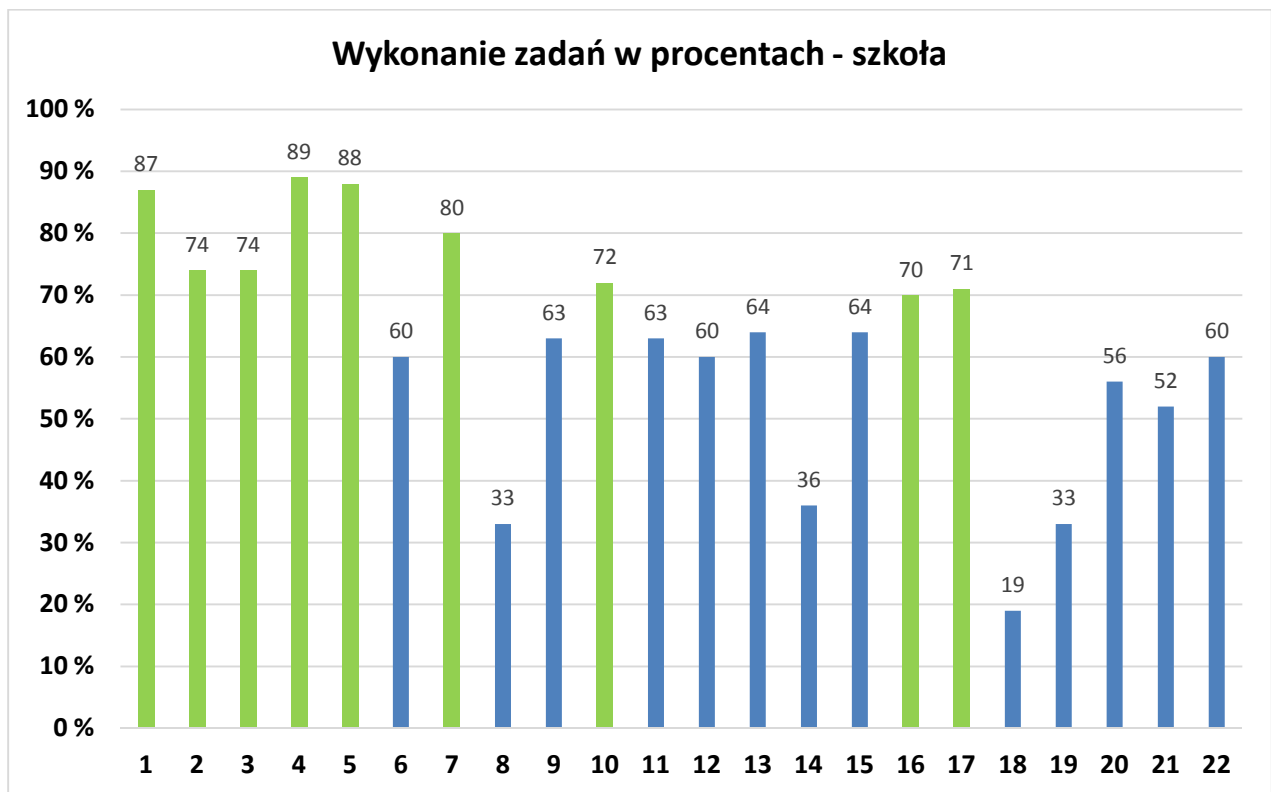
### Wykonanie zadań w procentach - klasa III E



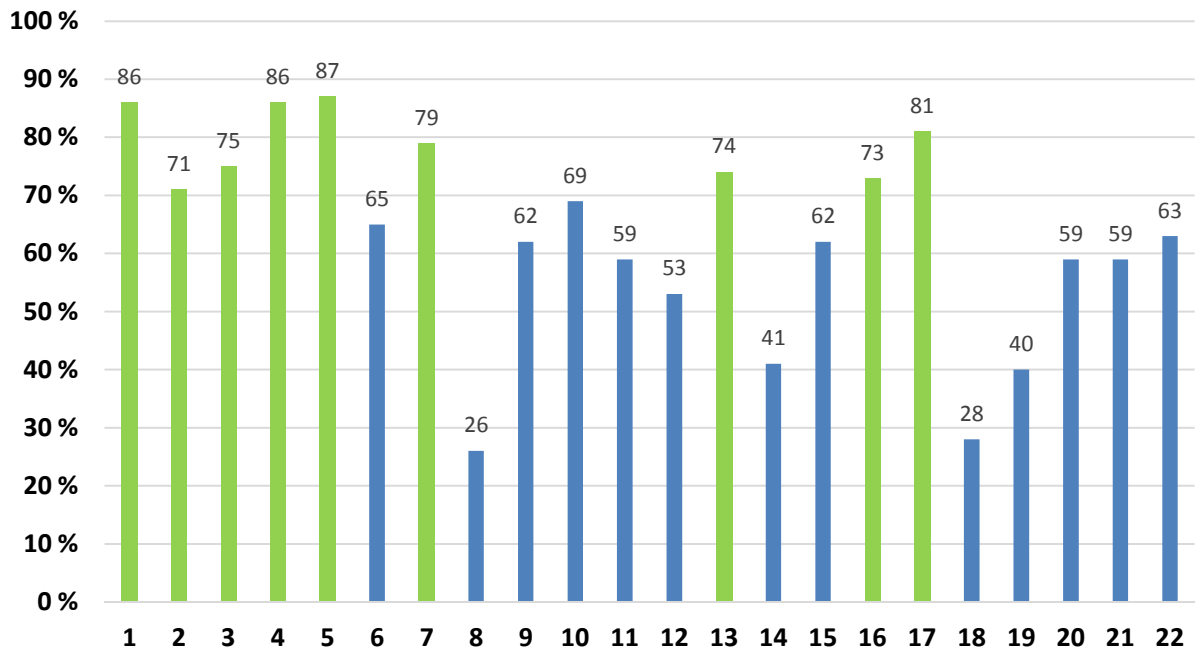
### Wykonanie zadań w procentach - klasa III F



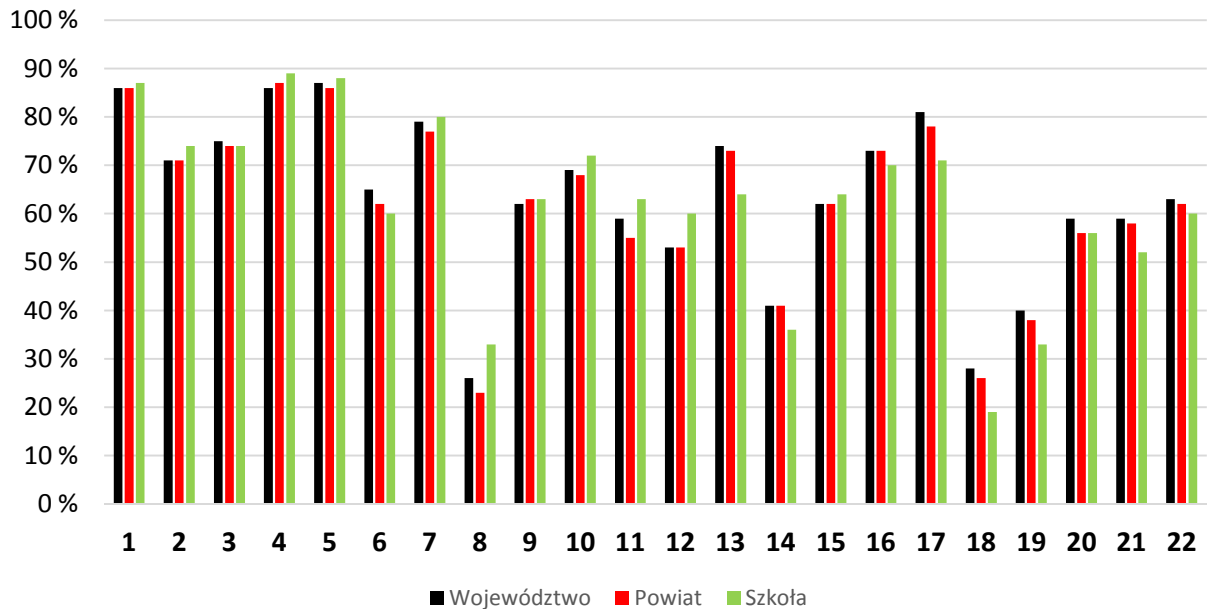
8. Tabele przedstawiające wykonanie zadań w procentach przez gimnazjum w Budzowie, powiat i województwo



### Wykonanie zadań w procentach - województwo



### Wykonanie zadań w procentach - Województwo, Powiat, Szkoła



**9. Egzamin gimnazjalny 2015 – język polski - zestawienie**

Klasa	Liczba osób piszących	Średnia klasy pkt Max 32	Średni wynik %	Liczba uczniów, którzy uzyskali				Najwyższy wynik	Najniższy wynik
				70% i więcej	50 - 69%	30-49%	poniżej 30%		
<b>III a</b>	<b>21</b>	22,6	<b>70,5</b>	13 uczniów	6 uczniów	2 uczniów	-----	A8 91% (29pkt)	A1 A16 38% (12pkt)

III b	23	20,5	64	8 uczniów	11 uczniów	3 uczniów	1 uczeń	B07 91% (29pkt)	B14 28% (9pkt)
III c	23	21,5	67,1	12 uczniów	9 uczniów	2 uczniów	-----	C13,C21 84%(27pkt)	C12, C23 47%(15pkt)
III d	24	17,7	55,2	6 uczniów	11 uczniów	6 uczniów	1 uczeń	D02 81% (26pkt)	D08 19% (6pkt)
III e	24	18,6	58,2	6 uczniów	11 uczniów	6 uczniów	1 uczeń	E11, E16 81%(26pkt)	E17 25% (8pkt)
III f	22	16,9	52,8	.....	15 uczniów	7 uczniów	.....	F11 69% (22pkt)	F1,F18,F20 34%(11pkt)
				45	63	26	3		
Średni wynik dla szkoły, powiatu, województwa				19,6pkt 19,9 pkt 20,3 pkt					
Procent punktów dla szkoły, powiatu, województwa				61,2% 62% 63,4%					

### Wskaźniki łatwości (p)

<i>Łatwość (p)</i>	<i>Zadanie:</i>
0 – 0.19	bardzo trudne
0.20 – 0.49	trudne
0.50 – 0.69	umiarkowanie trudne
0.70 – 0.89	łatwe
0.90 - 1	bardzo łatwe

Biorąc pod uwagę wskaźniki łatwości zadań, można wysunąć wniosek, że dla uczniów naszego gimnazjum 1 zadanie okazało się bardzo trudnym, 3 zadania trudnymi, 9 zadań - umiarkowanie trudnymi, 9 łatwymi i żadne nie okazało się bardzo łatwymi.

Zgodnie z założeniami badań opanowania umiejętności (wg B. Niemierki) przyjęto, że dana kategoria umiejętności została opanowana przez uczniów w



stopniu **zadawalającym** jeżeli uzyskują oni, co najmniej 70% punktów możliwych do osiągnięcia.

Jeśli za rozwiązanie zadań sprawdzających umiejętności z tej kategorii uzyskują co najmniej 50% oznacza to, że została opanowana w stopniu **koniecznym**.

Na poziomie 70% i powyżej 70% uczniowie w Gimnazjum w Budzowie rozwiązyali 9 zadań z 22 zadań, 9 zadań uczniowie rozwiązyali na poziomie 56%-67%, czyli w stopniu koniecznym. 4 zadania uczniowie napisali poniżej 49%. Są to zadania: 8, 14, 19 i 18 (bardzo trudne).

Dla tegorocznych gimnazjalistów najtrudniejsze okazało się zadanie 18. dotyczące świadomości językowej.

Zadanie 18. (0–1)

Uzupełnij zdanie. Wybierz właściwe odpowiedzi spośród podanych.

W wypowiedzeniu *Pragnienie sławy nie jest godne potępienia* występuje orzeczenie A/B, które odnosi się do podmiotu wyrażonego rzeczownikiem C/D.

A. imienne

B. czasownikowe

C. pragnienie

D. sławy

Zadanie sprawdzało, czy uczeń potrafi rozpoznać w zdaniu rodzaj orzeczenia, a następnie wskazać podmiot wyrażony rzeczownikiem, do którego to orzeczenie się odnosi. Problemy związane z poprawnym rozwiązaniem zadania mogą wskazywać na nieznaną terminologię z zakresu nauki o języku, a także na brak umiejętności rozróżniania dwóch rodzajów orzeczeń: czasownikowego i imiennego. Zadanie to poprawnie rozwiązało 19% zdających.

Trudnym było zadanie 14., w którym tylko 36% zdających udzieliło poprawnej odpowiedzi. Uczniowie powinni rozpoznać, że wiersz Roberta Frosta ma charakter rozbudowanej metafory.

Trudnym było również zadanie 19., w którym uczniowie mieli wskazać zdanie podrzędne przydawkowe. Tylko 33% naszych gimnazjalistów udzieliło poprawnej odpowiedzi. Zadanie badało umiejętność rozróżniania rodzajów zdań złożonych podrzędnie, a także rozumienia ich funkcji w wypowiedzi. Poprawne wykonanie zadania wymagało wiedzy z zakresu składni, umiejętności rozpoznawania zdań pojedynczych i złożonych (współrzędnie i podrzędnie) oraz rozróżniania rodzajów zdań złożonych podrzędnie. Konieczne było sformułowanie pytania, na jakie odpowiada składowe zdanie podrzędne przydawkowe.

Analiza wyników egzaminu gimnazjalnego z języka polskiego pozwala na sformułowanie istotnych **spostrzeżeń i wniosków**.

## **Spostrzeżenia**

Z uzyskanych danych egzaminacyjnych wynika, że tegoroczni trzecioklasiści dobrze radzą sobie:

- \* z interpretacją utworów,
- \* z rozpoznawaniem głównej myśli tekstu,
- \* charakteryzowaniem bohatera,
- \* ze wskazywaniem i charakteryzowaniem postaci mówiącej w utworze.

Trudność sprawiły zdającym zadania sprawdzające umiejętności z zakresu funkcjonalnej analizy. Uczniowie potrafią odpowiedzieć na pytanie: jak utwór jest zbudowany?, ale problemem jest określenie funkcji zastosowanej w utworze struktury i roli środków stylistycznych. Z zakresu tworzenia wypowiedzi sprawdzane były umiejętności posługiwania się związkami frazeologicznymi, tworzenia krótkiego tekstu argumentacyjnego oraz opowiadania na zadany temat.

## **Wnioski**

W praktyce szkolnej warto:

- zwracać uwagę na kształcenie umiejętności uogólniania przeczytanych tekstów tak, aby rozpoznawanie problematyki utworów czy określanie ich tematu nie sprawiało uczniom trudności
- w czasie analizy i interpretacji tekstów uczyć nie tylko rozpoznawania środków stylistycznych zastosowanych w utworze, ale przede wszystkim zwracać uwagę na funkcje, jakie pełnią
- utrwalać pojęcia rymu i refrenu, które wprowadzane są już na II etapie edukacyjnym
- wykonywać zadania dotyczące funkcjonalnego posługiwania się językiem, ponieważ uczeń musi wiedzieć, że użycie określonych środków językowych pomaga osiągnąć cel wypowiedzi
- doskonalić kompetencje w zakresie argumentowania, ponieważ uczeń powinien nauczyć się nie tylko prezentowania własnego zdania, ale, co najważniejsze, umieć je uzasadnić i poprzeć odpowiednimi przykładami.