

ZESTAWIENIE I ANALIZA WYNIKÓW EGZAMINU Z JĘZYKA NIEMIECKIEGO UCZNIÓW III KLAS GIMNAZJUM IM. JANA PAWŁA II W BUDZOWIE

26 kwietnia 2012 roku w Gimnazjum w Budzowie odbył się egzamin gimnazjalny z języka niemieckiego.

Statystyczna analiza danych

Do egzaminu gimnazjalnego z języka niemieckiego na poziomie podstawowym przystąpiło 37 uczniów z trzecich klas gimnazjum: z klasy IIIa (2 osoby), IIIb (2 osoby), IIIc (9 osób), IIId (8 osób), IIIe (12 osób) oraz IIIf (4 osoby). Dwie uczennice z klasy IIIa i IIIf pisały test dla uczniów z orzeczeniem o upośledzeniu w stopniu lekkim. Test trwał 60 minut.

Zestaw standardowy zawierał 40 zadań zamkniętych różnego typu. Zadania sprawdzały rozumienie ze słuchu, rozumienie tekstów czytanych, znajomość funkcji językowych oraz znajomość środków językowych.

Maksymalna ilość punktów za zadania w teście wynosiła 40.

Test okazał się dla naszych uczniów **umiarkowanie trudny**.

Poszczególne klasy napisały test następująco :

Klasa III A – 63%

Klasa III B- 43 %

Klasa III C- 49%

Klasa III D- 64%

Klasa III E- 48%

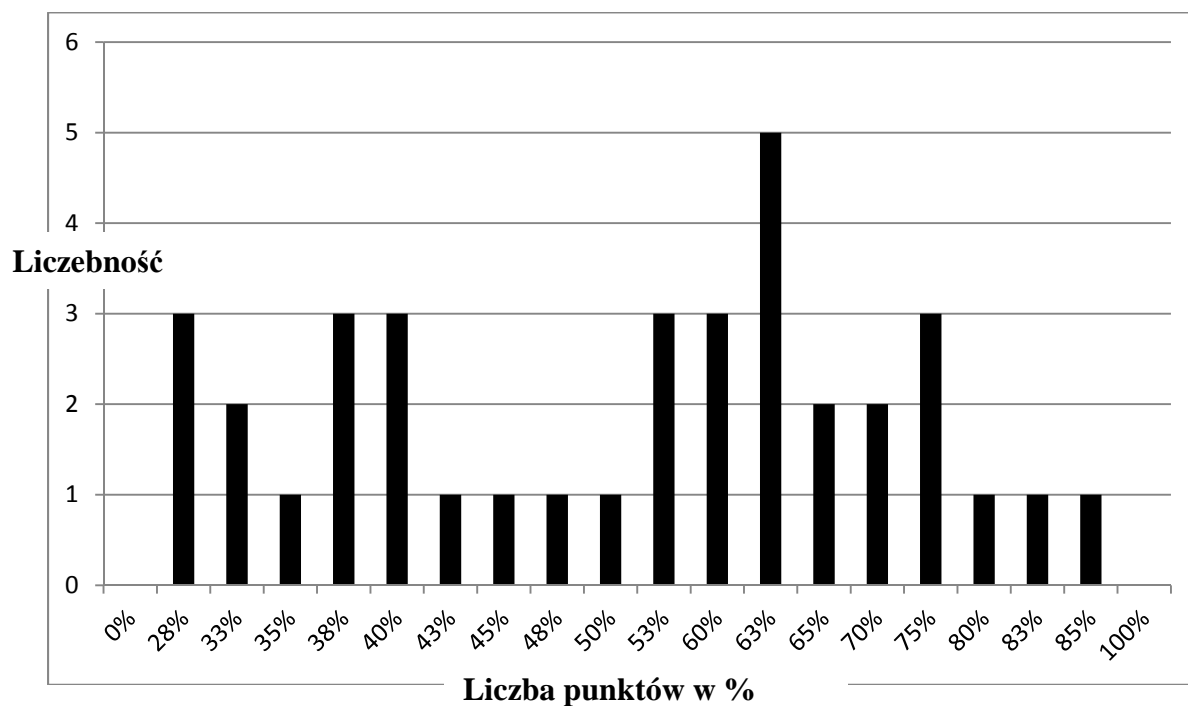
Klasa III F – 57%

Typy zadań jakie zawierał test:

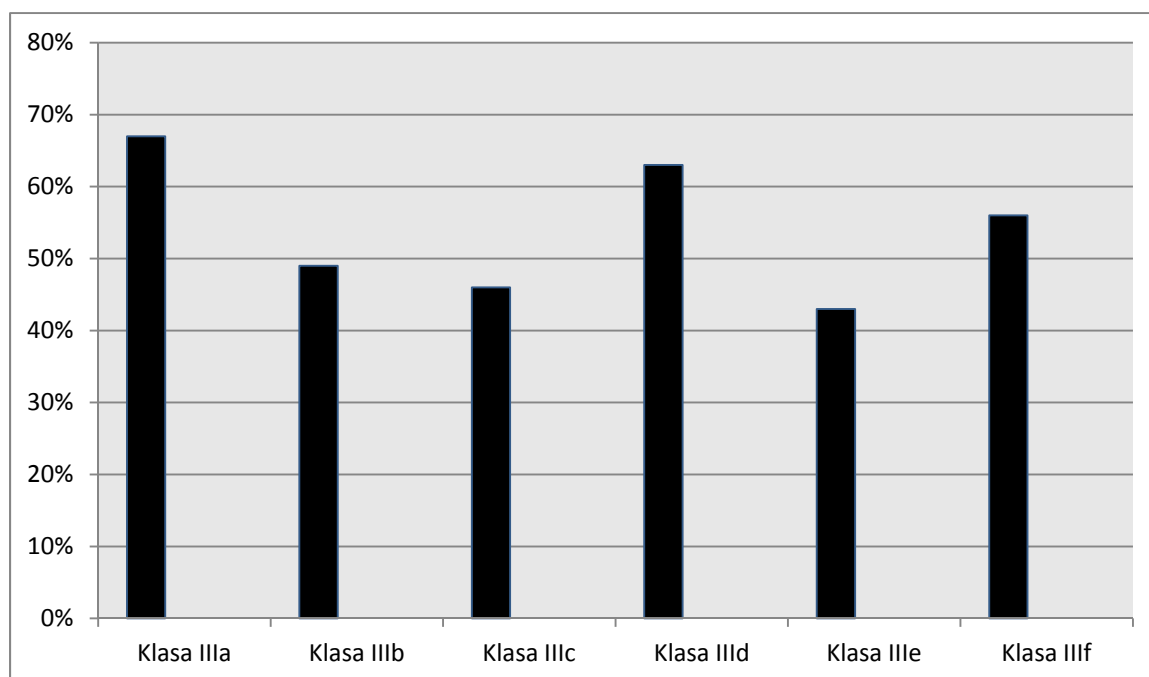
- Zadania zamknięte na dobieranie (np. do ilustracji, do zdań)
- Zadanie zamknięte wielokrotnego wyboru spośród trzech możliwości
- Zadania zamknięte typu prawda-fałsz
- Zadania zamknięte z luką

Każde z zadań zamkniętych składało się z zadań cząstkowych punktowanych 0-1, to znaczy, że za pojedynczą, dobrze wykonaną czynność uczeń otrzymywał jeden punkt.

Rozkład wyników egzaminu gimnazjalnego z języka niemieckiego poziom podstawowy



Sprawność rozumienia ze słuchu



Obszar rozumienia ze słuchu składał się z 4 zadań, za które uczniowie mogli uzyskać 16pkt. Gimnazjaliści dobrze poradzili sobie z zadaniami sprawdzającymi rozumienie ze słuchu.

Zadanie 1

Składało się z 5 zadań częściowych. Dotyczyło zakresu tematycznego. „Mój dom”. Formy spędzania czasu wolnego. W zadaniu tym sprawdzany był standard 1.2. (określanie kontekstu sytuacyjnego). Zadanie uczniów polegało na dwukrotnym wysłuchaniu 5 tekstów; przyporządkowaniu każdemu z nich odpowiedniej ilustracji. Z analizy wynika, że zadani okazały się umiarkowanie trudne.

Uczniowie napisali zadanie na 52%.

Powiat : 58%

Województwo : 58%

Zadanie 2

Dotyczyło zakresu tematycznego „Szkoła”. W zadaniu sprawdzany był standard 1.3. (wyszukiwanie i selekcjonowanie informacji). Zadanie uczniów polegało na dopasowaniu osoby do jej ulubionego przedmiotu.

Uczniowie napisali zadanie na 67%.

Powiat : 72%

Województwo : 70%

Z analizy wynika, że uczniowie dobrze poradzili sobie z tym zadaniem.

Zadanie 3

Składało się z 3 zadań cząstkowych i dotyczyło „Formy spędzania czasu wolego”. Zadaniem uczniów było wysłuchanie nagrania na automatycznej sekretarce i zaznaczenie, które informacje są zgodne z „jego treścią, a które nie (technika prawda – fałsz).

Uczniowie napisali zadanie na 59%.

Powiat : 61%

Województwo : 59%

Zadanie 4

Polegało na dwukrotnym wysłuchaniu czterech wypowiedzi i dopasowaniu do nich właściwej reakcji. Tematem było zdrowie – wizyta u lekarza.

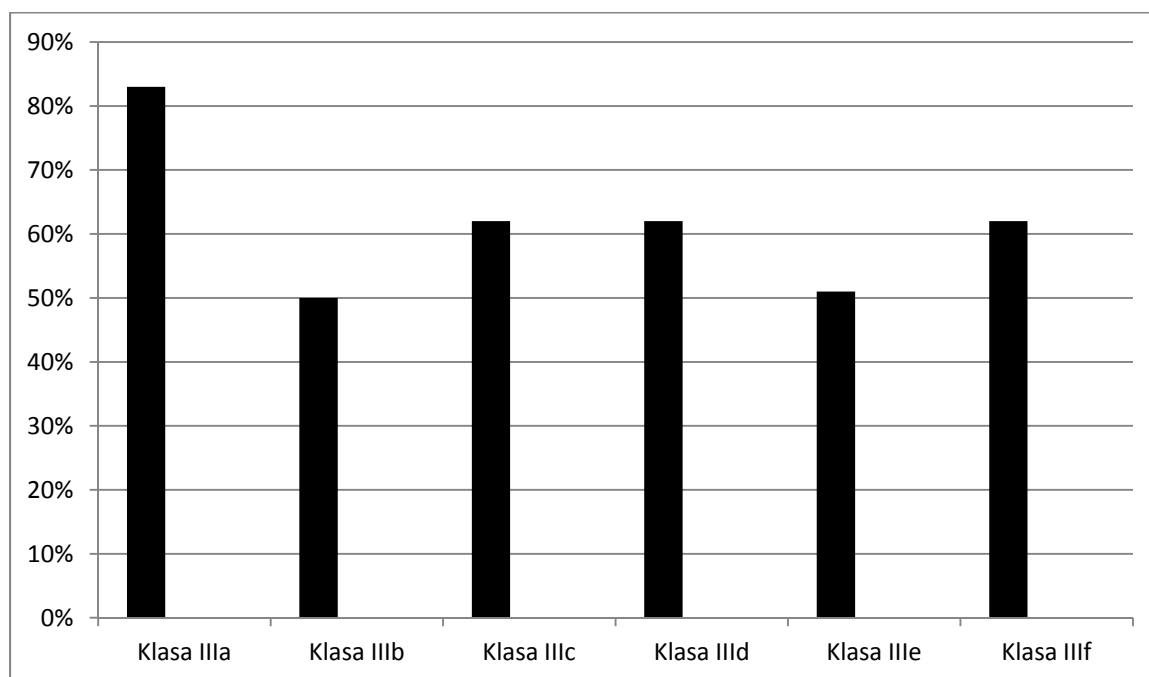
Uczniowie napisali zadanie na 39%.

Powiat : 45%

Województwo : 42%

Zadanie okazało się dla uczniów trudne.

Znajomość funkcji językowych



Znajomość funkcji językowych obejmowała dwa zadania : 5 i 6. Uczniowie dobrze poradzi sobie z zadaniami, w których mogli wykorzystać podstawowe zwroty lub wyrażenia podobne w języku polskim i obcym. Trudniejsze dla uczniów okazały się zadania, w których sytuacja językowa została określona ogólnie. Uczniowie napisali zadania z tego obszaru na

Zadanie 5

Uczniowie uzupełniali mini dialogi wstawiając odpowiednią reakcję. Najwięcej problemów sprawiła im pierwsza część tego zadania, gdyż nie znali znaczenia słowa „klug”.

Zadanie sprawdzało standard 3.1. (właściwe reagowanie w określonych kontekstach sytuacyjnych).

Zadaniem uczniów było przyporządkowanie do pytań odpowiedzi – technika dobierania.

Uczniowie napisali zadanie na 59%.

Powiat : 60%

Województwo : 58%

Zadanie 6

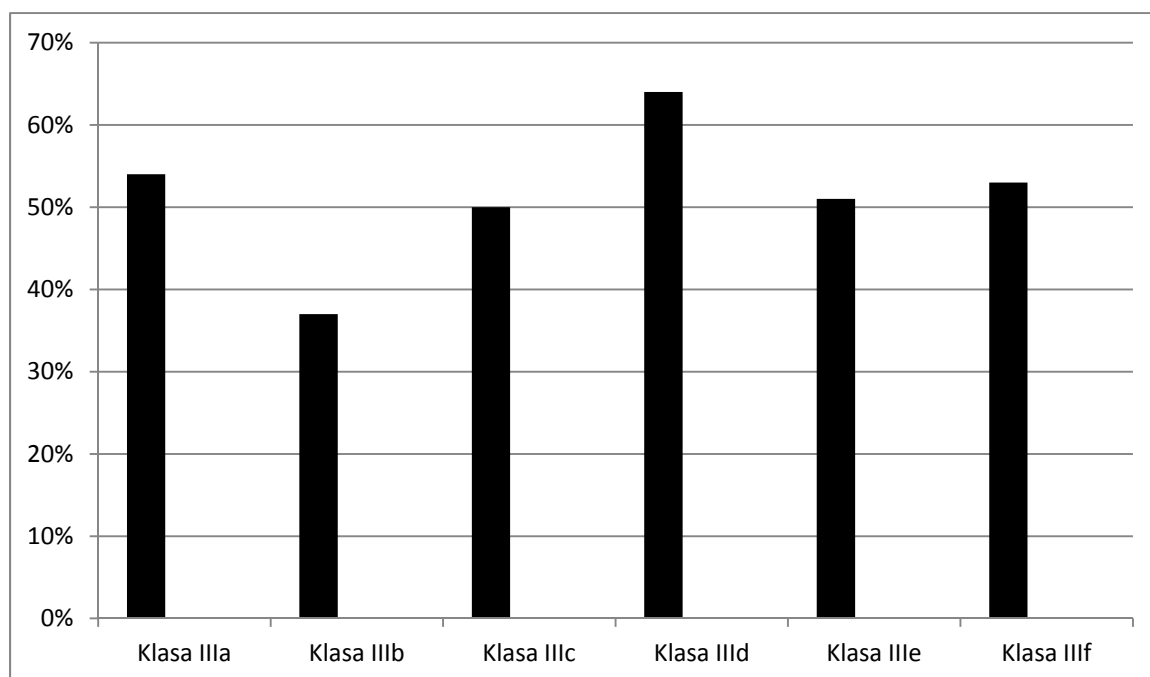
Składało się z trzech zadań cząstkowych dotyczących następujących zakresów tematycznych: „Życie towarzyskie”, „Kultura”.

Zadanie sprawdzało standard 3.3 (przetwarzanie tekstu przeczytanego w języku polskim i wyrażanie ich w języku obcym). Zadaniem uczniów było dobranie odpowiedniej reakcji językowej do opisanych w języku polskim sytuacji – technika wielokrotnego wyboru.

Powiat : 71%

Województwo : 67%

Odbiór tekstu czytanego



Ta część arkusza składała się z 3 zadań. Analiza wyników osiągniętych w tej części świadczy o tym, że umiejętność ta sprawia uczniom umiarkowaną trudność. Uczniowie napisali te zadania na 50%. Gimnazjaliści uzyskiwali wyższe wyniki w tych zadaniach, w których informacja potrzebna do wykonania zadania była wyrażona w teksie oraz samym zadaniu tymi samymi słowami. Trudniejsze okazały się zadania, których wykonanie wymagało połączenia szczegółów z różnych części tekstu, lub zrozumienia informacji wyrażonej w teksie i w zadaniu innymi słowami.

Zadanie 7

Składało się z 4czterech zdań cząstkowych dotyczących tematyki „zakupy i usługi”, „czas wolny”. Zadaniem uczniów było przyporządkowanie do ogłoszeń odpowiedniego zdania – technika dobierania. Nie mieli problemu ze wskazaniem że tekst można przeczytać np. na basenie.

Uczniowie napisali zadanie na 61%.

Powiat : 68%

Województwo : 63%

Zadanie 8

Uczniowie mieli za zadanie z podanych informacji wybrać tę, która jest zgodna z treścią tekstu – technika wielokrotnego wyboru.

Uczniowie napisali zadanie na 53%.

Powiat : 59%

Województwo : 58%

Problemem dla uczniów okazały się braki w słownictwie, którego zrozumienie było konieczne dla rozwiązania zadania.

Zadanie 9

Polegało na dopasowaniu do oferty muzeów właściwej osoby. Jedna oferta pasowała do dwóch osób. Technika dobierania.

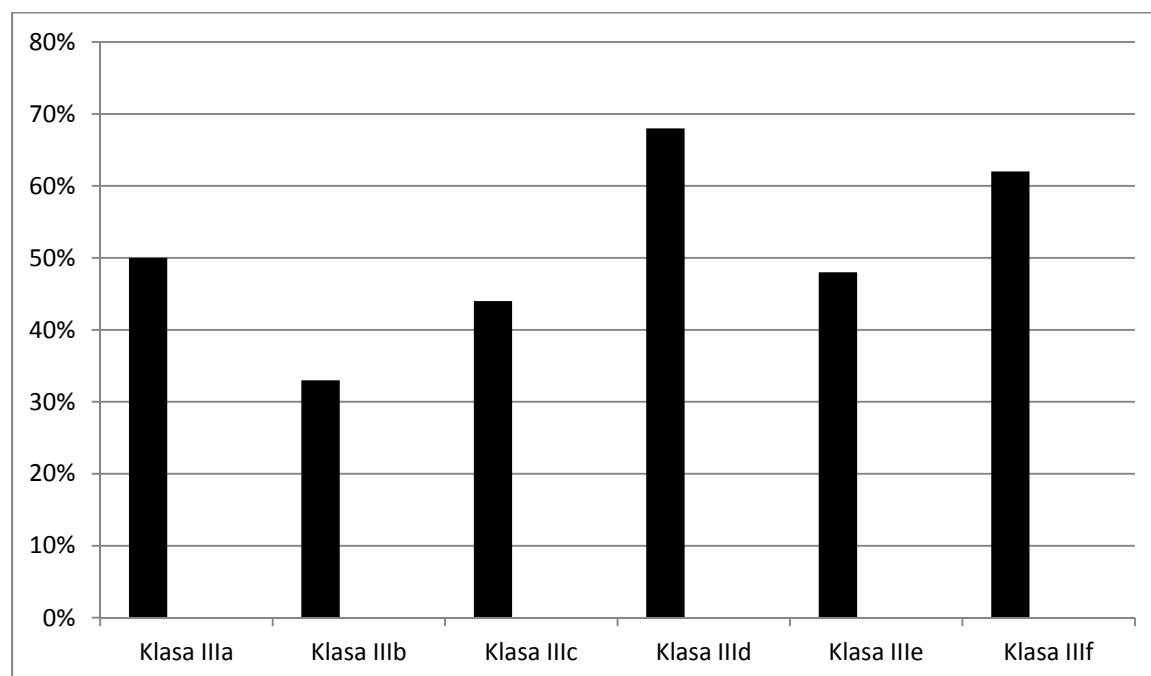
Uczniowie napisali zadanie na 48%.

Powiat : 58%

Województwo : 58%

Zadanie było trudne dla uczniów. Przyczyną trudności była niezajomość zwrotów i brak logicznego myślenia.

Znajomość środków językowych



Znajomość środków językowych dotyczyła dwóch zadań.

Zadanie 10

Polegało na poprawnym uzupełnieniu luk w tekście maila, trzy wyrazy zostały podane dodatkowo i nie pasowały do żadnej luki.

Uczniowie napisali zadanie na 63%.

Powiat : 63%

Województwo : 58%

Zadanie 11

Dotyczyło tematyki „Mój dzień”. Uczniowie musieli wybrać poprawne uzupełnienie luk poprzez zakreślanie litery A,B lub C.

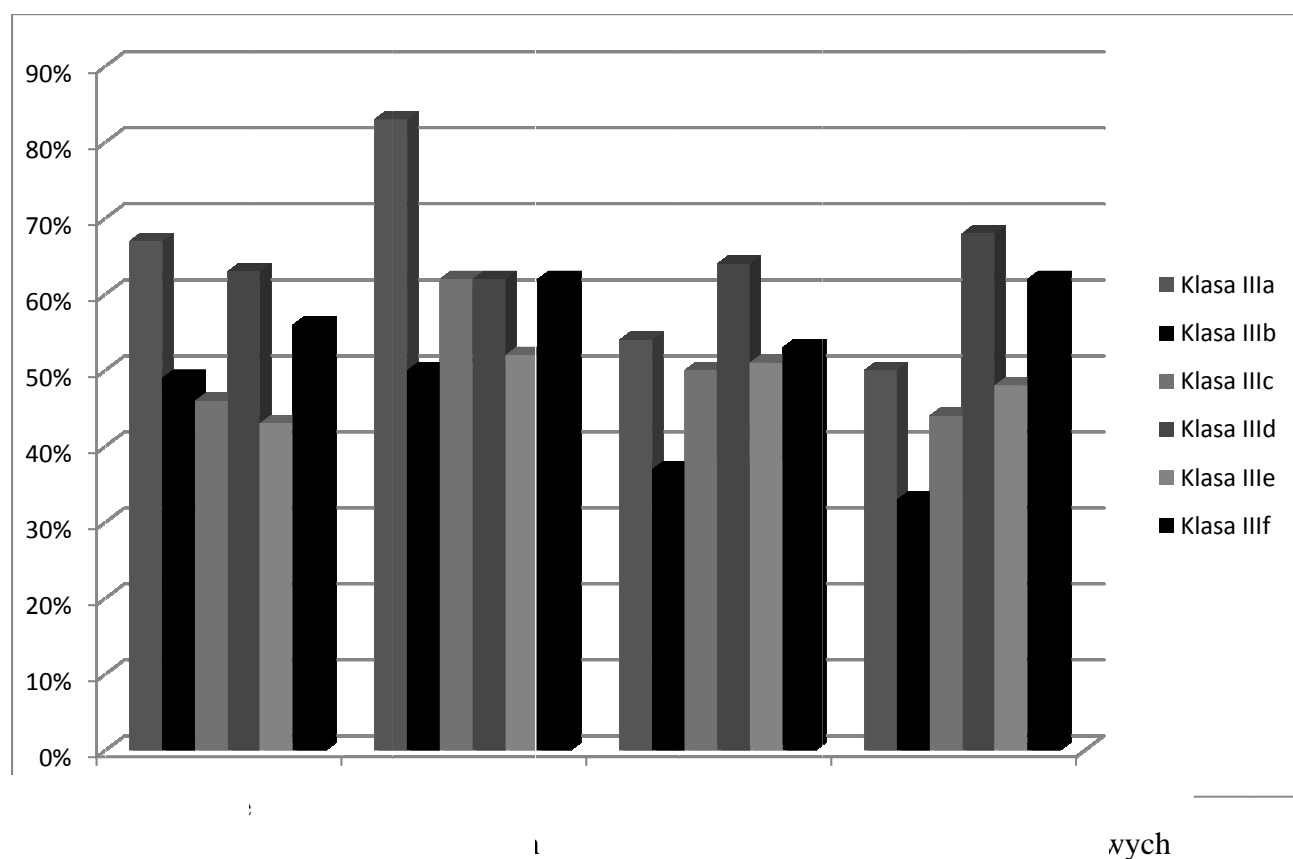
Uczniowie napisali zadanie na 43%.

Powiat : 47%

Województwo : 47%

Tak niski wynik spowodowany jest tym, że zadanie to wymaga detalicznego rozumienia tekstu, co jest najtrudniejszą umiejętnością w tym obszarze.

Dokładne wyniki uzyskane przez uczniów poszczególnych klas przy realizacji konkretnych zadań przedstawia poniższy wykres.



Powyższy wykres przedstawia trzy podstawowe sprawności językowe sprawdzane w teście w poszczególnych klasach. Z wykresu wynika, że najlepiej wypadła u **naszych znajomość funkcji językowych.**

Tutaj pierwsze miejsce zajęła klasa IIIa (83%), IIIb (50%), IIIc (62%), IIId (62%), IIIe (52%) i

III f (62%)

Nieco słabiej wypadła u uczniów umiejętność rozumienia ze słuchu III a (67%), III b (49%), III c (46%), III d (63%), III e (43%), III f (56%).

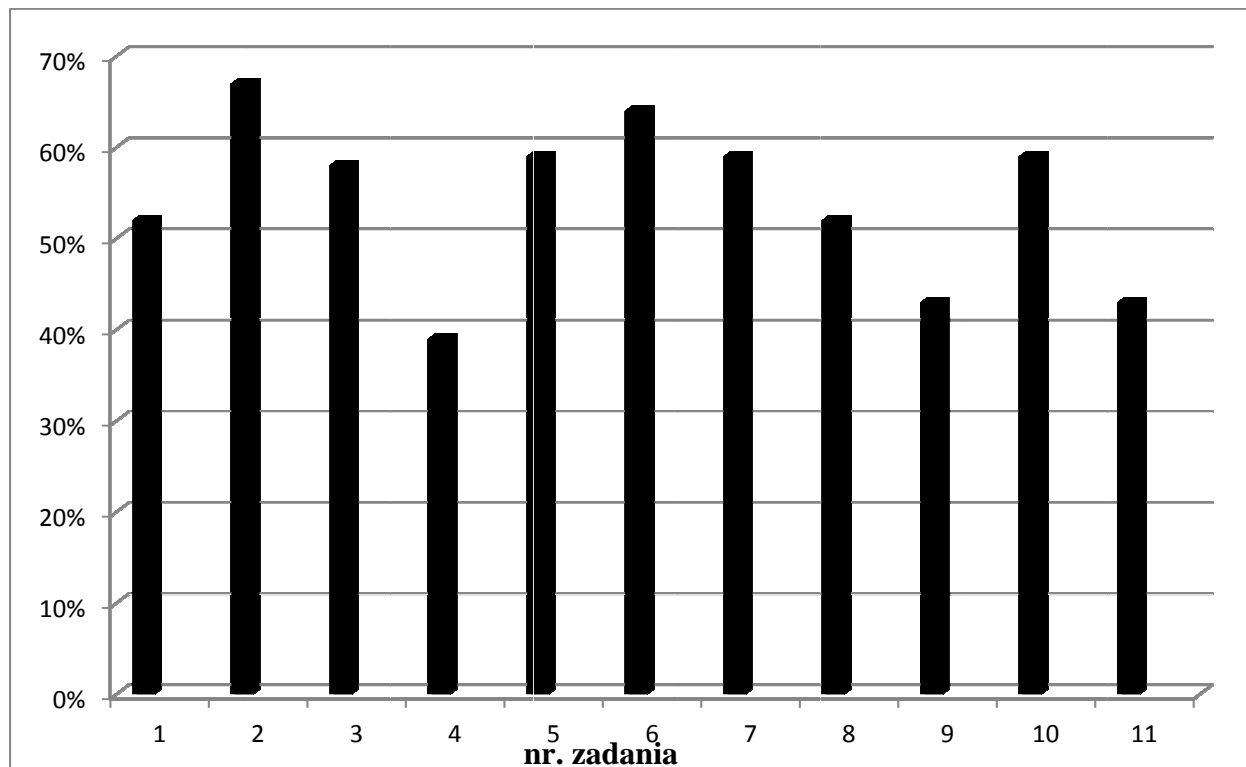
Sprawność rozumienia tekstu czytanego. Na pierwszym miejscu znalazła się klasa III d (64%), za nią III a (54%), III f (53%), III e (51%), III c (50%) oraz III b (37%).

Znajomość środków językowych.

Na pierwszym miejscu znalazła się klasa III d (68%), za nią III f (62%), III a (50%), III e (48%), III c (44%) oraz III b (33%).

Diagram nr.6

Zadania wykonywane przez uczniów w %



Co wynika z analizy diagramu? Uczniowie przystępujący do egzaminu dobrze poradzili sobie z zadaniami 2, 6 oraz 10. Za te zadania 67 % uczniów otrzymało 4,3 punkty, a 0 pkt otrzymało tylko 5 % uczestników. Więcej kłopotów sprawiło im zadanie 4. Tylko 13 % gimnazjalistów otrzymało za nie maksymalną liczbę pkt.

Rozkład staninowy wyników egzaminu

Gimnazjum w Budzowie znalazło się w stanie 5(wynik średni).

Za rozwiązanie zadań z języka niemieckiego na poziomie podstawowym gimnazjaliści uzyskali średnio w Polsce 57%pkt, w województwie małopolskim 58%, w powiecie suskim 60% (24pkt), a w gimnazjum w Budzowie 53% (21,43wynik średni). Uzyskane wyniki pozwalają określić test z języka niemieckiego jako umiarkowanie trudny a jego łatwość wynosi 0,53.

Wskaźniki	Poziom podstawowy	
Liczba uczniów	39	
Łatwość testu	0,53	
Średnia	21,4	53%
Mediana	20,5	51%
Dominanta	25	63%
Minimum	11	28%
Maksimum	34	85%

Diagram nr. 7

Zestawienie procentowe chłopców i dziewczyn, które pisały egzamin gimnazjalny z języka niemieckiego

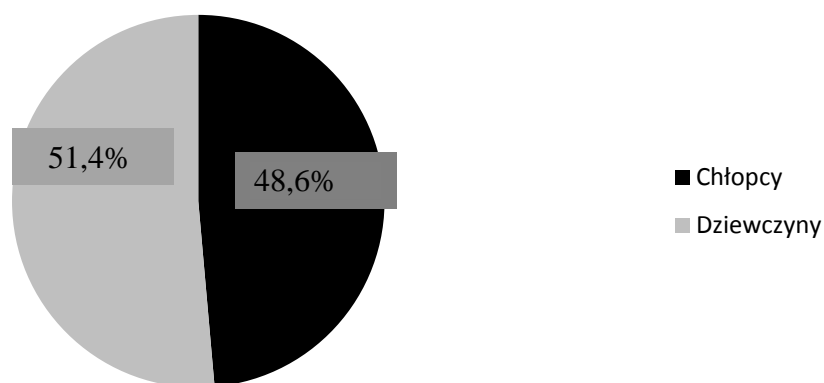
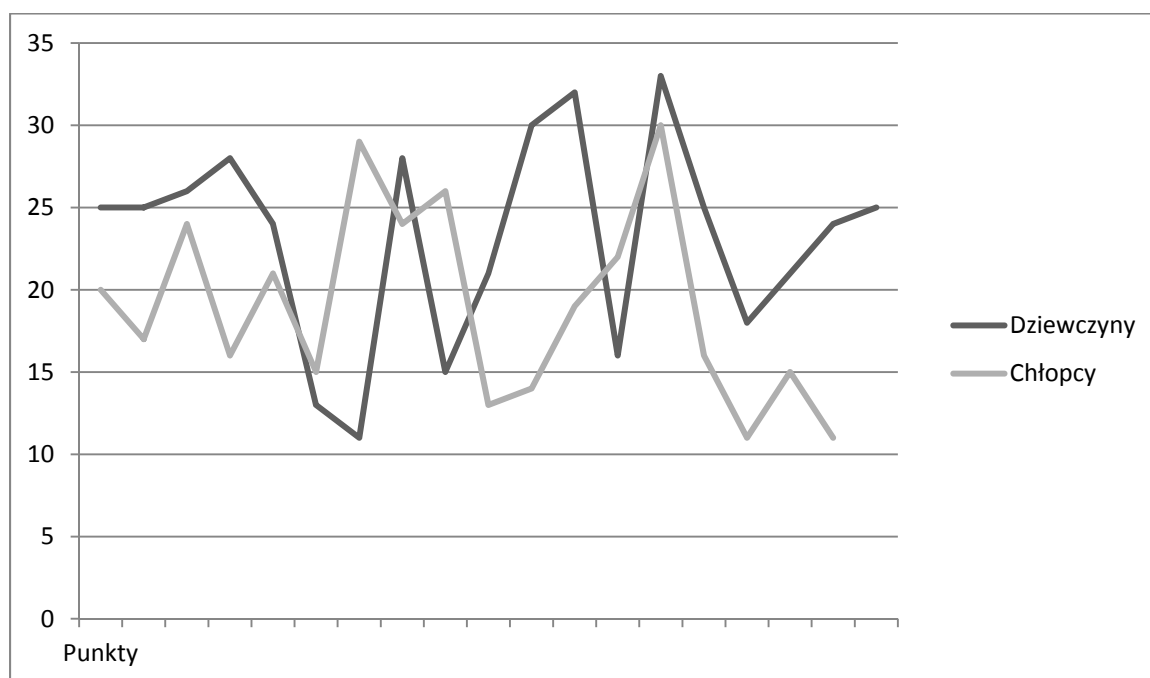


Diagram nr. 8

Zestawienie wyników egzaminów chłopców i dziewczyn



Z pośród uczniów najlepiej wypadła Gabriela Polak, która uzyskała 34pkt, natomiast najmniej punktów uzyskały następujące osoby: Angelika Szczepaniak 11pkt, Sławomir Biłko 11pkt oraz Dominik Wrzodek 11pkt.

Wnioski do dalszej pracy

Egzamin z języka niemieckiego okazał się dla uczniów klas trzecich gimnazjum umiarkowanie trudny. Żadna z badanych umiejętności nie została opanowana na poziomie zadowalającym.

Nasi uczniowie sprawdzili się najlepiej w obszarze **znajomość funkcji językowych**, który wypadł u nich na poziomie umiarkowanie trudnym, a zadania napisali na **61%, powiat 65%, województwo 62,5%**.

Na drugim miejscu jest **sprawność rozumienia ze słuchu**, **54%, powiat 59%, województwo 57%**.

Później **rozumienie tekstu czytanego**, **54%, powiat 62%, województwo 59%**.

Natomiast najgorzej wygląda u naszych uczniów **znajomość środków językowych**.

Ten obszar okazał się trudny, a uczniowie napisali zadania na **52%, powiat 55%, województwo 52%**.

Wszystkie obszary wymagają jeszcze wzmożonej pracy. Uczniowie po 3 latach nauki potrafią w języku niemieckim odpowiednio zareagować w danej sytuacji.

Uczniowie opanowali lepiej słownictwo niż struktury gramatyczne. Najwięcej problemów sprawiło uczniom właściwe stosowanie zaimków, przyimków, znacznie lepiej poradzili sobie z wyborem formy czasownika.

Umiejętności z obszaru funkcji językowych wymagają systematycznego doskonalenia. Powtarzanie pewnych stałych zwrotów, zamieszczanych w zakresie struktur leksykalno- gramatycznych jest nieodzowne w ćwiczeniu umiejętności reagowania językowego. Nie powinno się zaniedbywać doskonalenia umiejętności stosowania i rozpoznawania struktur leksykalno – gramatycznych.

Ważne jest więc ćwiczenie problemów gramatycznych w konkretnych sytuacjach komunikacyjnych, które uświadamiają uczniom, w jakim celu są ćwiczone, dlatego warto je znać. Znajomość gramatyki powinna być narzędziem do precyzyjnego porozumiewania się.

Opracowała Małgorzata Goryl

