

**ANALIZA WYNIKÓW EGZAMINU GIMNAZJALNEGO  
W CZĘŚCI HUMANISTYCZNEJ- **JĘZYK POLSKI**  
przeprowadzonego 24 kwietnia 2012 roku**

Poniższa analiza składa się z następujących części:

1. Wprowadzenie
2. Ogólne informacje o zdających egzamin gimnazjalny z języka polskiego w Gimnazjum w Budzowie.
3. Opis arkusza z języka polskiego
4. Informacje o wyniku egzaminu gimnazjalnego z języka polskiego w 2012r.
5. Przedziały procentowe dla wyników szkoły w skali standardowej dziewiątki w 2012 r.
6. Tabele przedstawiające wyniki procentowe uczniów w poszczególnych klasach.
7. Tabele przedstawiające wykonanie zadań w procentach przez poszczególne klasy.
8. Tabele przedstawiające wykonanie zadań w procentach przez gimnazjum w Budzowie, powiat i województwo.
9. Egzamin gimnazjalny 2012 – język polski - zestawienie
10. Wnioski do dalszej pracy.
11. Kartoteka arkusza z języka polskiego w 2012r.

### ***1. Wprowadzenie***

Egzamin gimnazjalny w klasach trzecich odbył się w dniach: 24 kwietnia 2012 – część humanistyczna, 25 kwietnia 2012 – część matematyczno-przyrodnicza i 26 kwietnia 2012 – język obcy nowożytny.

Podstawą prawną przeprowadzenia egzaminu gimnazjalnego jest *Rozporządzenie Ministra Edukacji Narodowej z 30 kwietnia 2007 r. w sprawie warunków i sposobu oceniania, klasyfikowania i promowania uczniów i słuchaczy oraz przeprowadzania sprawdzianów i egzaminów w szkołach publicznych (Dz.U. nr 83, poz. 562, z późn. zm.)*. Rozporządzenie Ministra Edukacji Narodowej z dnia 20 kwietnia 2010 roku (Dz. U. Nr 156, poz. 1046) **wprowadziło od roku szkolnego 2011/2012 nową formułę egzaminu gimnazjalnego** więc w 2012 roku egzamin gimnazjalny przeprowadzony był na nowych zasadach. Mimo że nadal składa się z trzech części, każda z nich ma zmienioną strukturę:

- w części humanistycznej egzaminu gimnazjalnego uczniowie rozwiązywali dwa zestawy egzaminacyjne: z historii i wiedzy o społeczeństwie oraz po przerwie z języka polskiego;

Zmienił się też sposób informowania o wynikach ucznia. Wyrażanie ich w skali centylowej pozwoli pokazać, jak poziom wiedzy konkretnego ucznia kształtuje się na tle pozostałych zdających.

Według nowego sposobu informacji o wynikach egzaminacyjnych, informacja będzie zawierała wyniki egzaminu gimnazjalnego w roku szkolnym 2011/2012 wyrażane w skali procentowej i skali centylowej dla zadań z zakresu języka polskiego, historii i wiedzy o społeczeństwie, matematyki, przedmiotów przyrodniczych (biologii, geografii, fizyki i chemii), języka obcego nowożytnego na poziomie podstawowym oraz języka obcego nowożytnego na poziomie rozszerzonym, przy czym

- wynik procentowy oznacza odsetek uzyskanych przez ucznia punktów (zaokrąglony do liczby całkowitej) za zadania z danego zakresu.
- wynik centylowy oznacza odsetek gimnazjalistów (zaokrąglony do liczby całkowitej), którzy uzyskali z danego zakresu wynik taki sam lub niższy niż zdający. W przypadku ucznia, którego wynik centylowy wynosi 70, oznacza to, że 70% wszystkich gimnazjalistów uzyskało za zadania z tego zakresu wynik taki sam jak on lub niższy, a 30% gimnazjalistów uzyskało wynik wyższy.

Wyniki egzaminu w skali procentowej ustaliła Okręgowa Komisja Egzaminacyjna w Krakowie na podstawie liczby punktów przyznanych przez egzaminatorów. Natomiast wyniki w skali centylowej ustaliła Centralna Komisja Egzaminacyjna na podstawie wyników przekazanych przez wszystkie okręgowe komisje egzaminacyjne.

Po raz pierwszy na zaświadczeniach o wynikach egzaminu gimnazjalnego zostały podane wyniki z części trzeciej tego egzaminu – z zakresu języka obcego nowożytnego.

W tym roku szkolnym po raz pierwszy podczas rekrutacji uczniów do szkół ponadgimnazjalnych są brane pod uwagę wyniki z zakresu języka obcego nowożytnego na poziomie podstawowym. Natomiast wyniki z poziomu rozszerzonego po raz pierwszy będą brane pod uwagę podczas rekrutacji uczniów do szkół ponadgimnazjalnych na rok szkolny 2018/2019.

## ***2. Ogólne informacje o zdających egzamin gimnazjalny w części humanistycznej w Gimnazjum w Budzowie.***

Egzamin gimnazjalny w części humanistycznej- język polski odbył się 24 kwietnia 2011r.

W Gimnazjum w Budzowie przeprowadzony został z wykorzystaniem standardowego arkusza: A1 (130 uczniów)

klasa	Ilość uczniów
IIIA	19
IIIB	23
IIIC	23
IIID	22
IIIE	23
IIIF	20

**Razem 130 uczniów**

### 3. Opis arkusza części humanistycznej

Standardowy arkusz egzaminacyjny w części humanistycznej z zakresu języka polskiego GH-P1-122 składał się z 22 zadań, wśród których 20 zadań miało formę zamkniętą, a 2 były to zadania otwarte rozszerzonej odpowiedzi. Zadania zamknięte wykorzystane w zestawie egzaminacyjnym były zróżnicowane pod względem formy.

Rozwiązując poszczególne zadania, uczniowie wykazywali się wiadomościami i umiejętnościami opisanymi w podstawie programowej obowiązującej od 2009 roku.

Podstawa programowa kształcenia ogólnego z zakresu języka polskiego wyróżnia trzy obszary wymagań:

- I. Odbiór wypowiedzi i wykorzystanie zawartych w nich informacji,
- II. Analiza i interpretacja tekstów kultury
- III. Tworzenie wypowiedzi.

Poszczególne zadania zestawu egzaminacyjnego sprawdzały poziom opanowania wiadomości i umiejętności kształconych na zajęciach z zakresu języka polskiego. Zadania zostały skonstruowane w odniesieniu do pięciu tekstów kultury:

- fragmentu *Zemsty* Aleksandra Fredry,
- ilustracji,
- tekstu Tadeusza Żeleńskiego,
- bajki Ignacego Krasickiego
- tekstu prof. Jana Miodka.

Za rozwiązanie wszystkich zadań uczniowie mogli uzyskać **32** punkty, z czego **20** punktów mogli otrzymać za rozwiązanie zadań zamkniętych sprawdzających wiadomości i umiejętności opisane wymaganiami ogólnymi z podstawy programowej w obszarach: *odbioru wypowiedzi i wykorzystania zawartych w nich informacji, analizy i interpretacji tekstów kultury i tworzenia wypowiedzi*, a także **12** punktów za realizację zadań otwartych sprawdzających

wiadomości i umiejętności z obszarów: *analizy i interpretacji tekstów kultury i tworzenia własnego tekstu.*

#### **4. Informacje o wyniku egzaminu gimnazjalnego w części humanistycznej z języka polskiego w 2012r.**

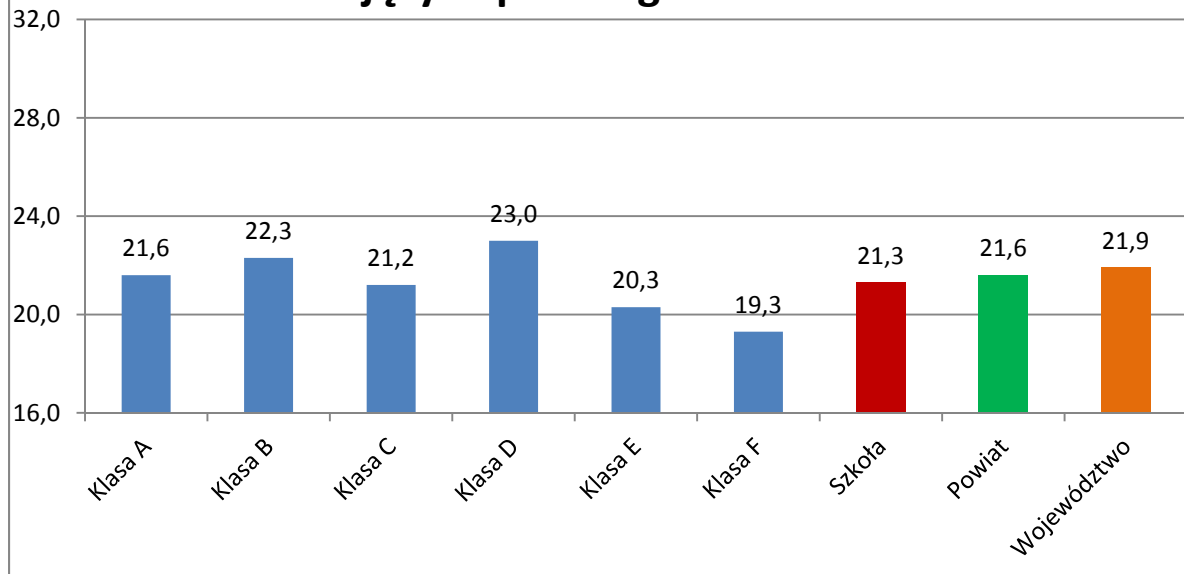
Statystyczny uczeń klasy trzeciej gimnazjum w rejonie działania Okręgowej Komisji Egzaminacyjnej w Krakowie (województwa: lubelskie, małopolskie i podkarpackie) rozwiązujący arkusz standardowy uzyskał na egzaminie gimnazjalnym w części humanistycznej z języka polskiego **21,63** punktu, co stanowi 67,58% punktów możliwych do otrzymania. Najczęściej wystąpił wynik 25 punktów (modalna). Środkowy uczeń rozkładu uporządkowanego rosnąco uzyskał 23 punkty (mediana).

**Wynik szkoły** – średnia 21,3 pkt / 50 pkt ( powiat 21,6 woj. 21,9 pkt)

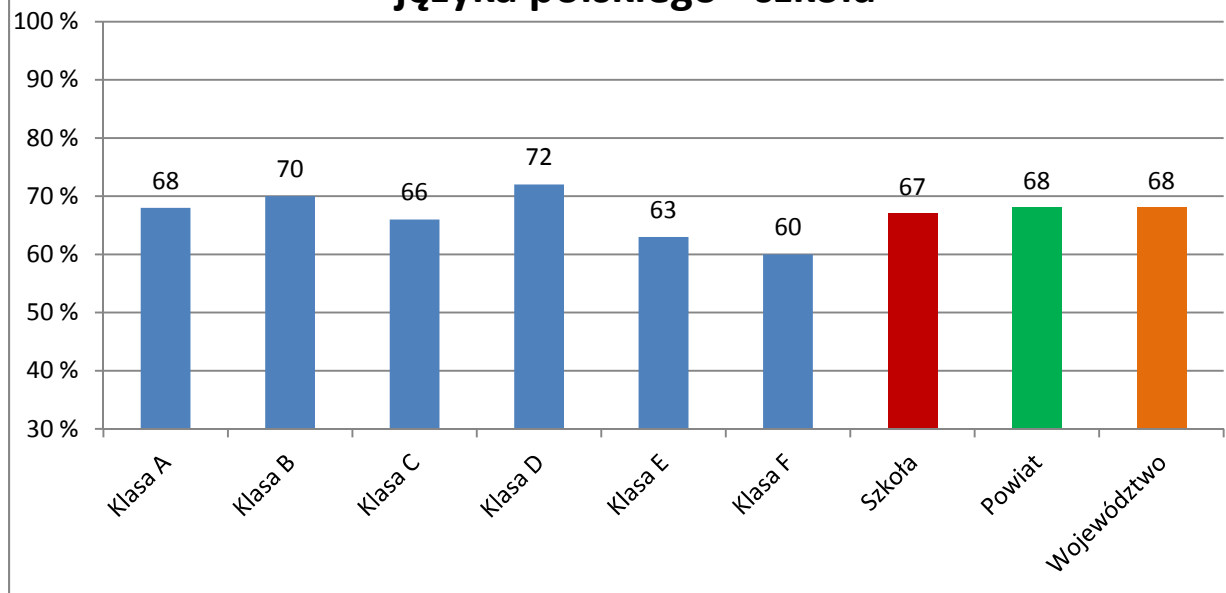
#### **Wyniki w poszczególnych klasach 2012r. – część humanistyczna- język polski**

	Język polski	
	Pkt	%
	32	100
Klasa A	21,6	68
Klasa B	22,3	70
Klasa C	21,2	66
Klasa D	23,0	72
Klasa E	20,3	63
Klasa F	19,3	60
Szkoła	21,3	67
Gmina	21,3	67
Powiat	21,6	68
Województwo	21,9	68

## Wyniki punktowe egzaminu gimnazjalnego z języka polskiego - szkoła



## Wyniki procentowe egzaminu gimnazjalnego z języka polskiego - szkoła



## 5. Przedziały procentowe dla wyników szkoły w skali standardowej dziewiątki w 2012 r.

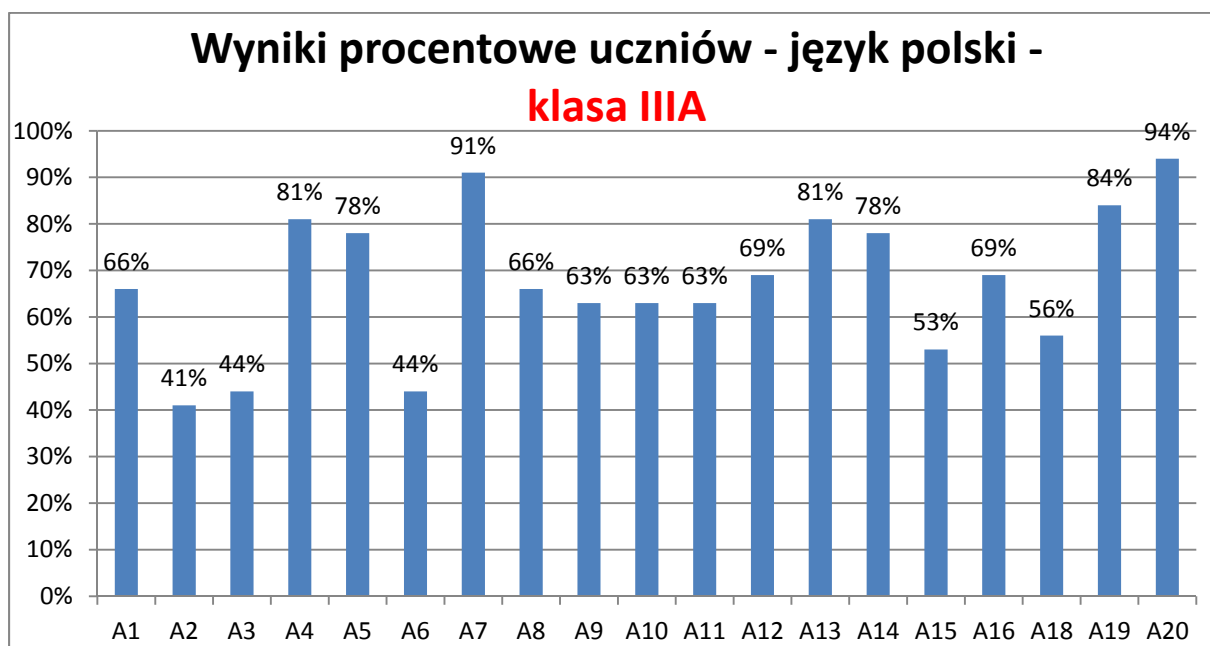
Poniższa tabela przedstawia przedziały procentowe odpowiadające poszczególnym staninom w części humanistycznej w roku 2012. Dzięki niej można sprawdzić pozycję szkoły w skali staninowej.

### Pozycja szkoły w skali staninowej (język polski -2012r.)

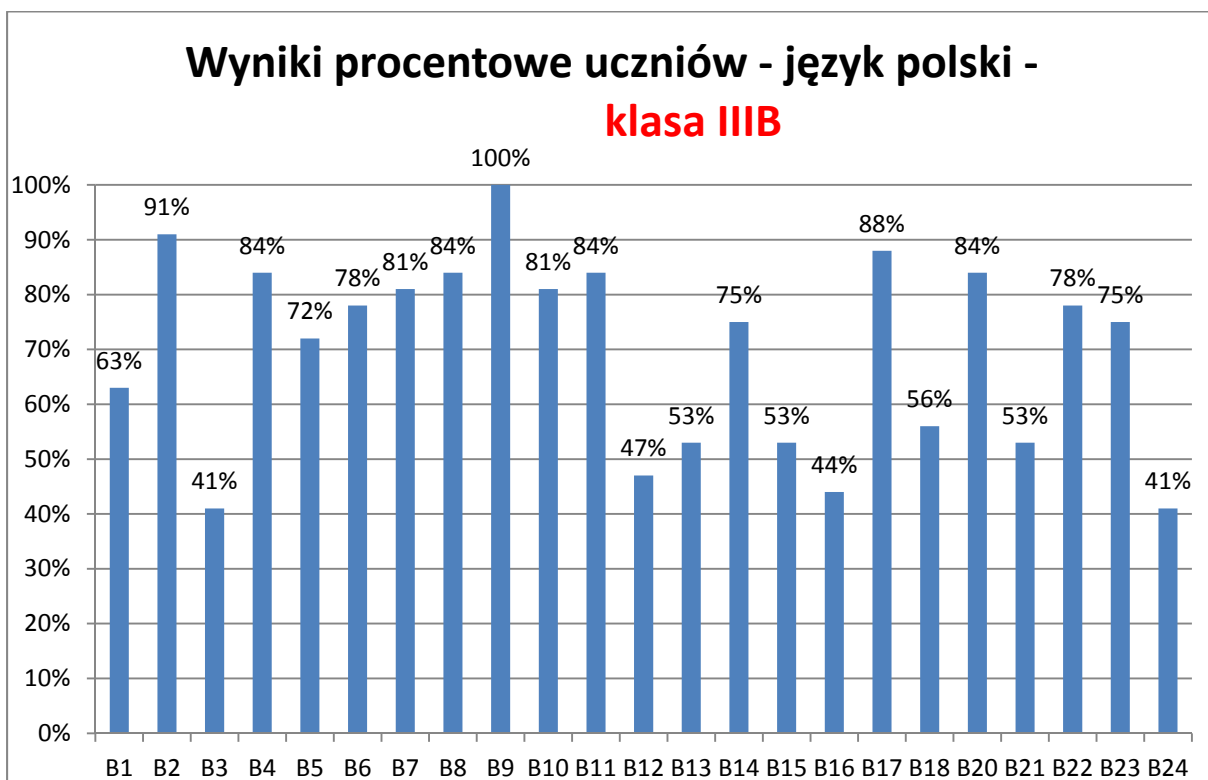
stanin	Stopień skali	Przedział procentowy %
1	najniższy	17,8-37,0%
2	bardzo niski	37,1-54,3%
3	niski	54,4-59,2%
4	niżej średni	59,3-62,6%
5	średni	62,7-66,4%
6	wyżej średni	66,5-69,8%
7	wysoki	69,9- 74,3%
8	bardzo wysoki	74,4-81,4%
9	najwyższy	81,5-95,6%

GIMNAZJUM W Budzowie z wynikiem **67%** mieści się **w 6 staninie (wyżej średni)**

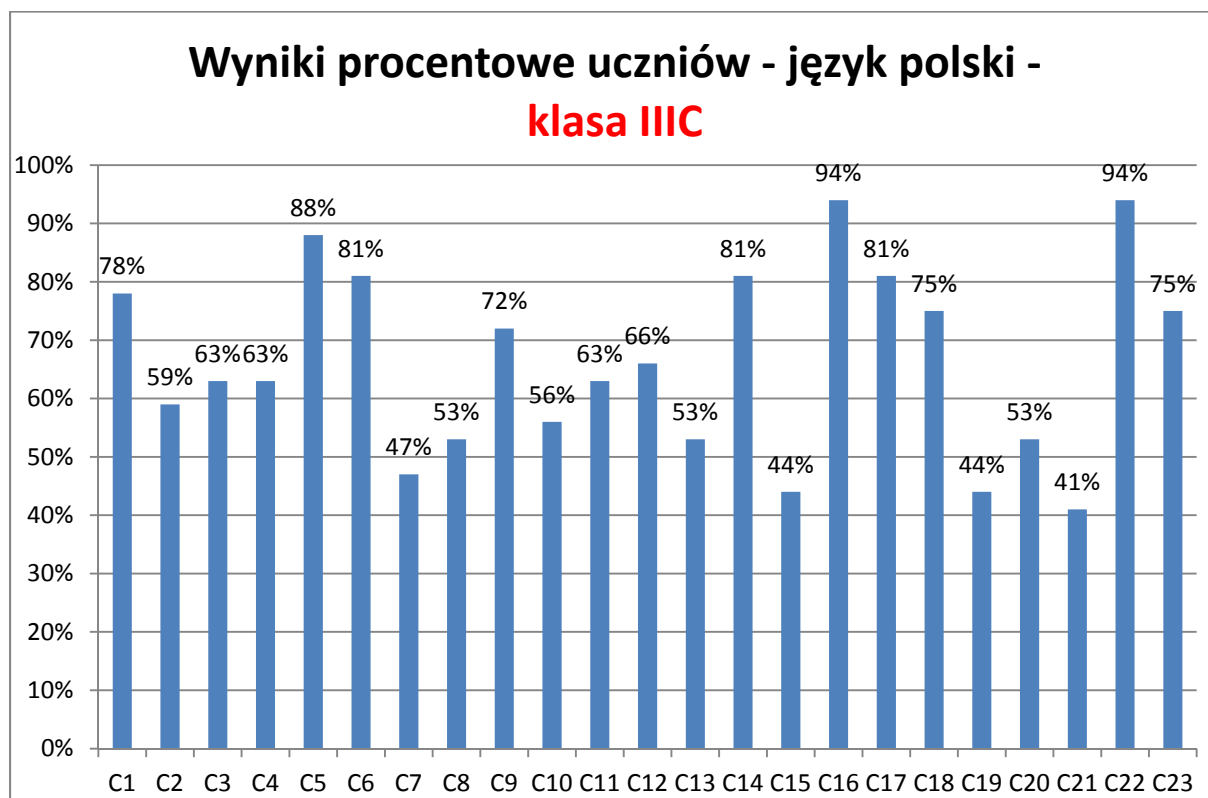
## 6. Tabele przedstawiające wyniki procentowe uczniów w poszczególnych klasach



W klasie IIIA 7 uczniów uzyskało wynik 70% i więcej.

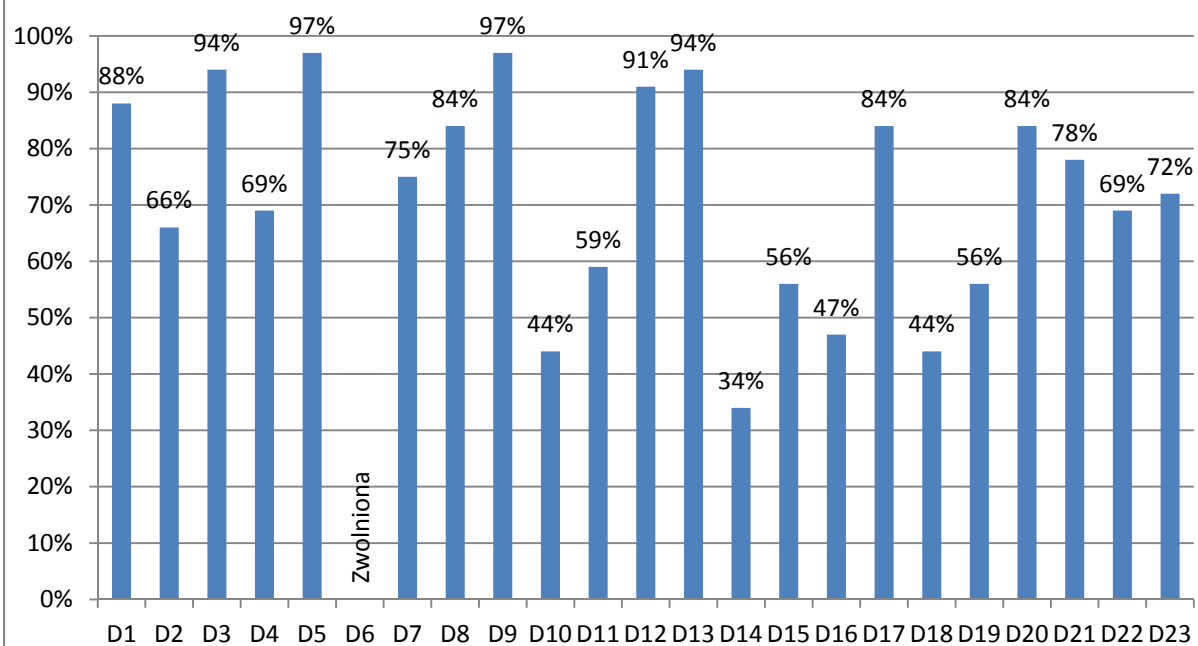


W klasie IIIB 14 uczniów uzyskało wynik 70% i więcej.



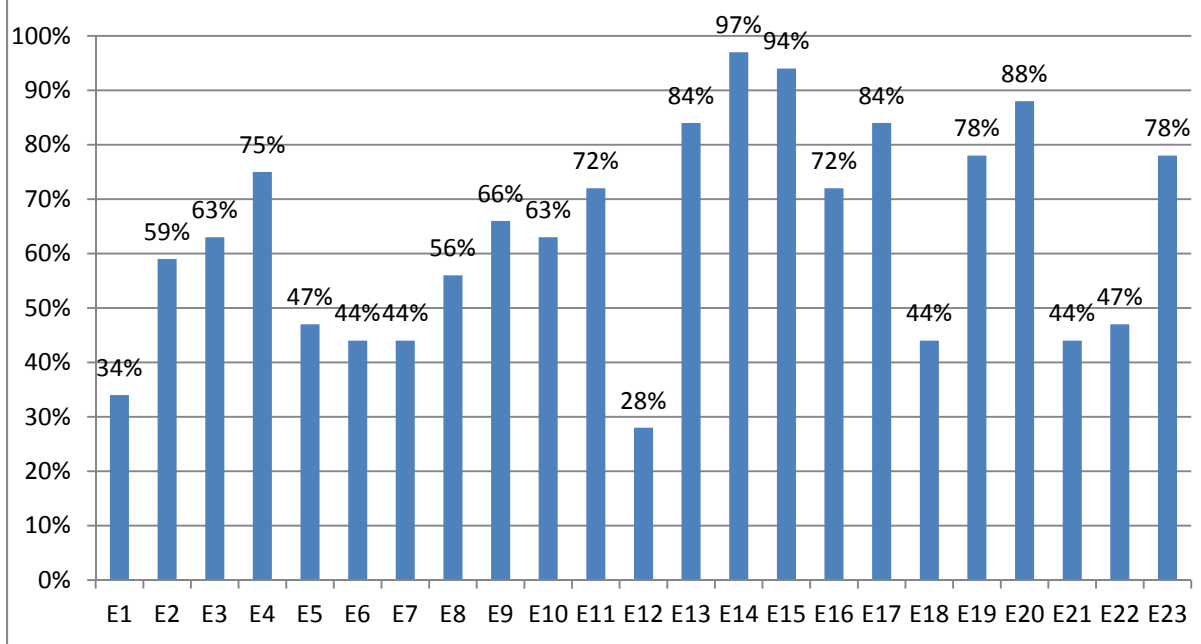
W klasie IIIC 10 uczniów uzyskało wynik 70% i więcej.

## Wyniki procentowe uczniów - język polski - klasa IIID



W klasie IIID 12 uczniów uzyskało wynik 70% i więcej.

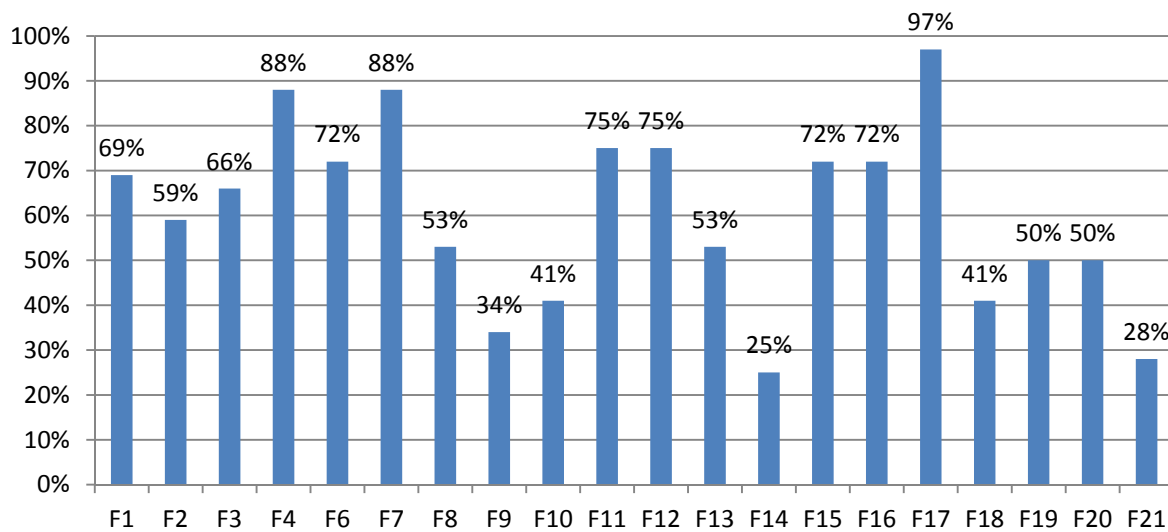
## Wyniki procentowe uczniów - język polski - klasa IIIE



W klasie IIIE 10 uczniów uzyskało wynik 70% i więcej.



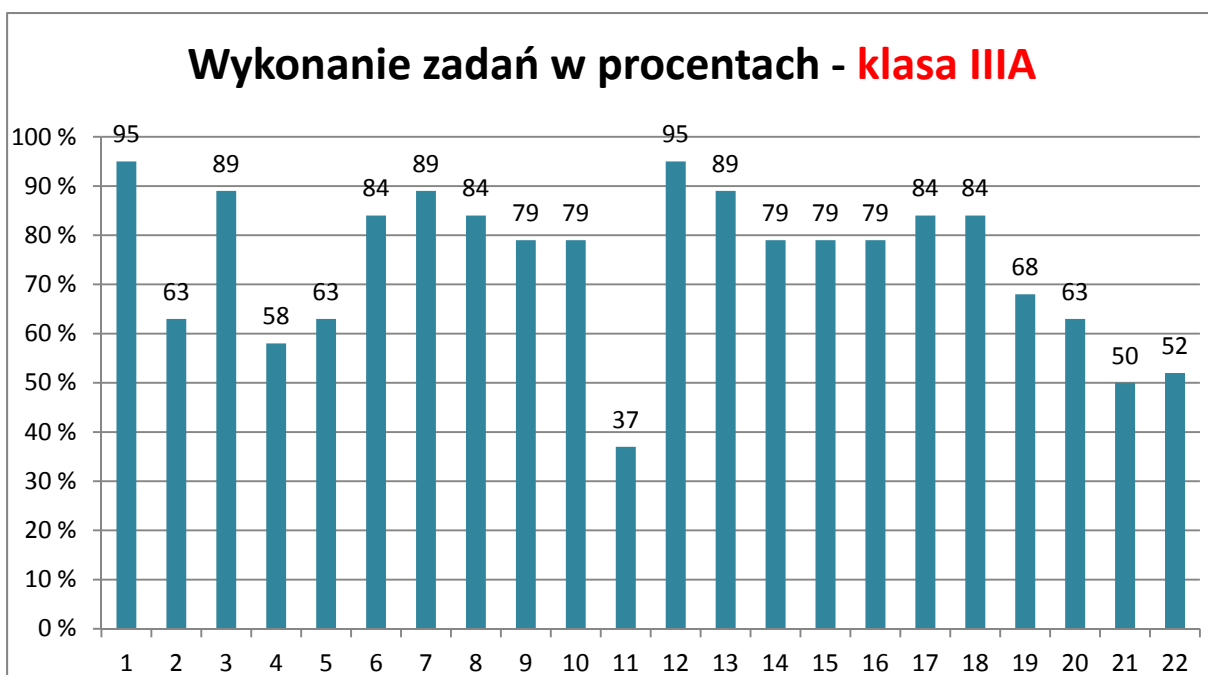
## Wyniki procentowe uczniów - język polski - klasa IIIF

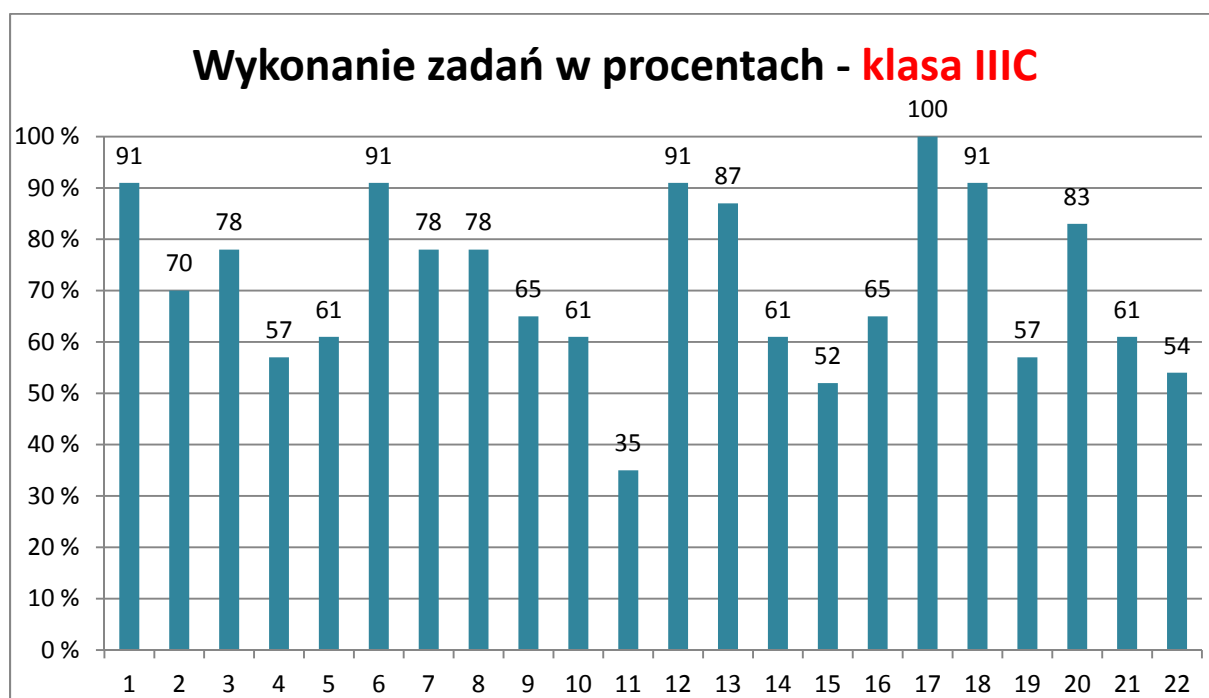
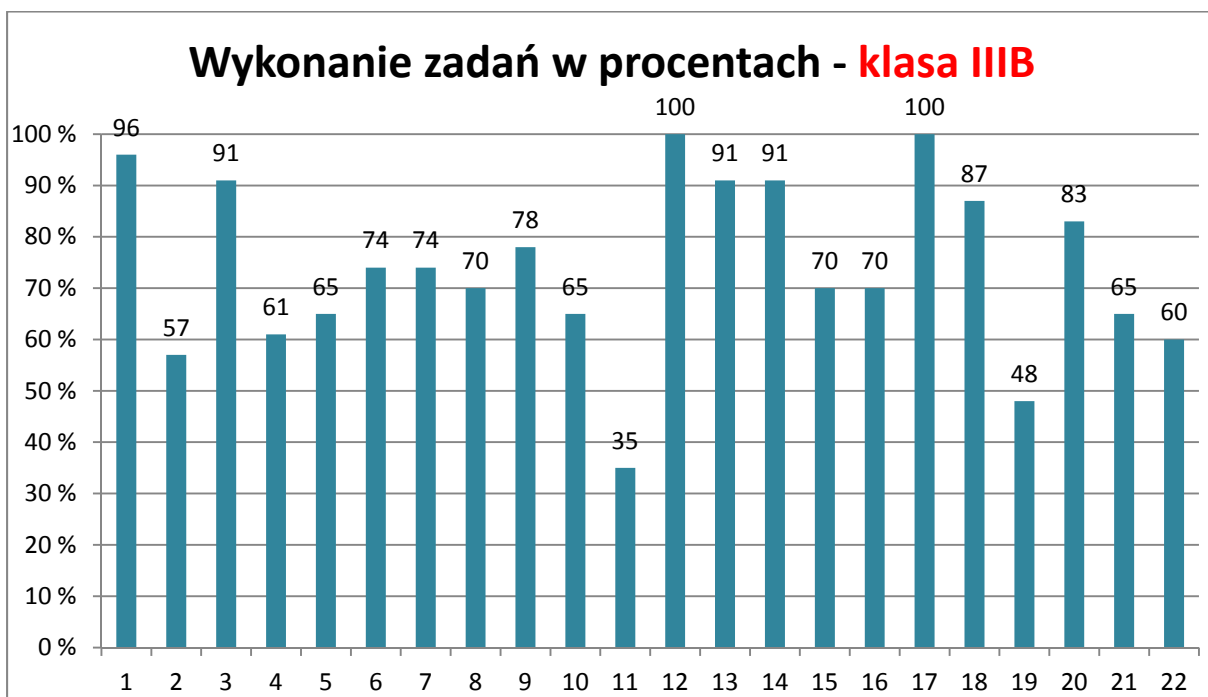


W klasie IIIF 8 uczniów uzyskało wynik 70% i więcej.

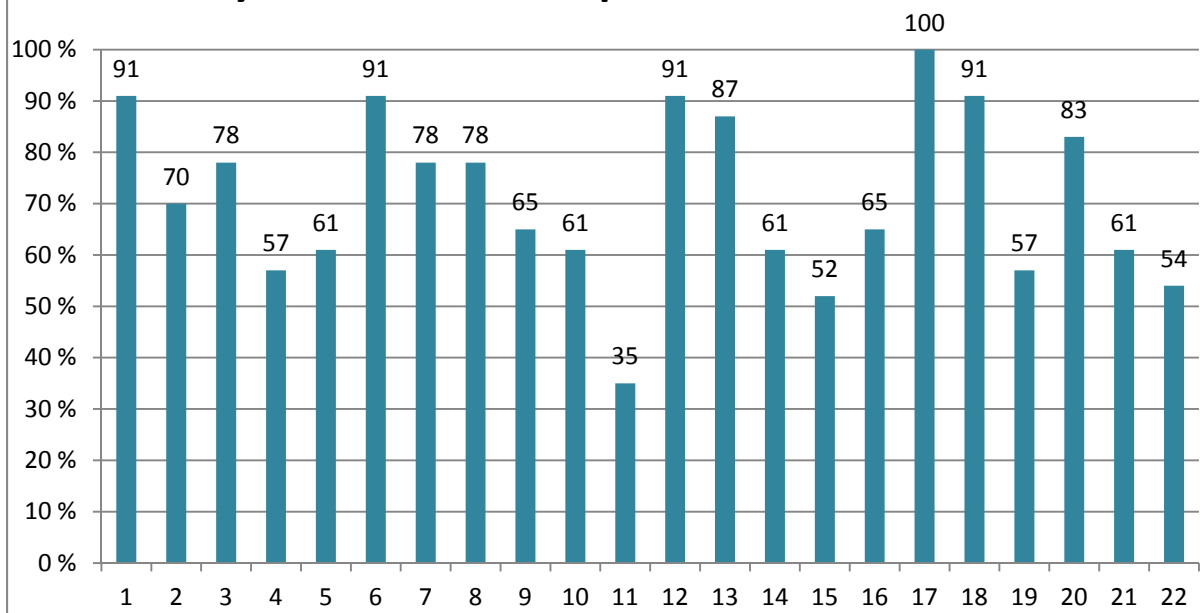
W Gimnazjum w Budzowie 61 uczniów na 130 (46,9%) uzyskało wynik 70% i więcej.

### 7. Tabele przedstawiające wykonanie zadań w procentach przez poszczególne klasy

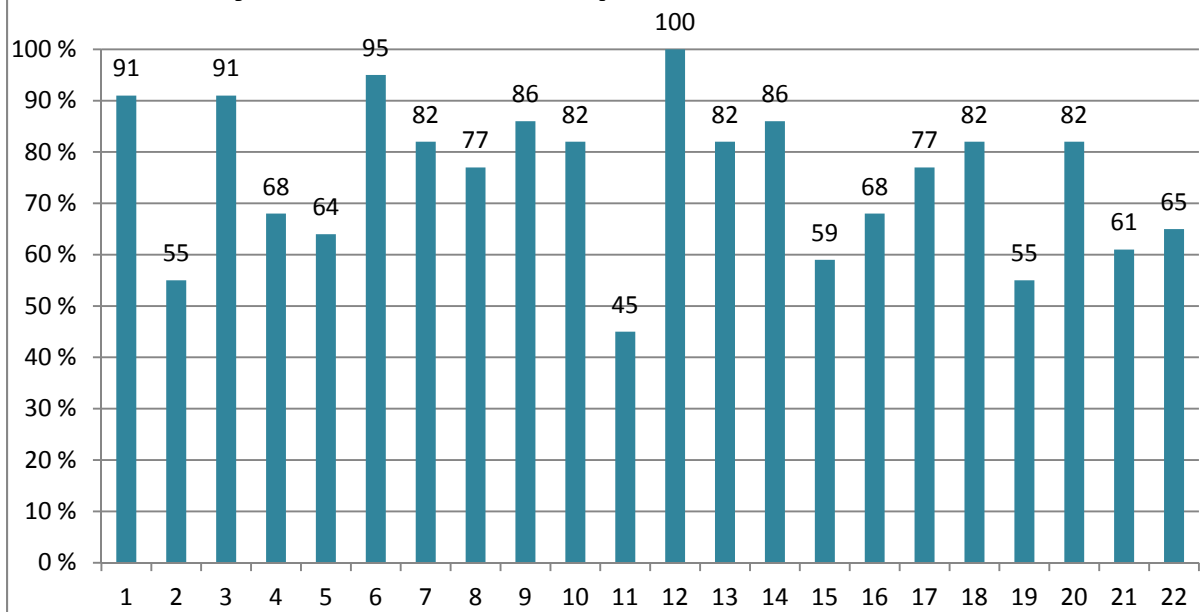




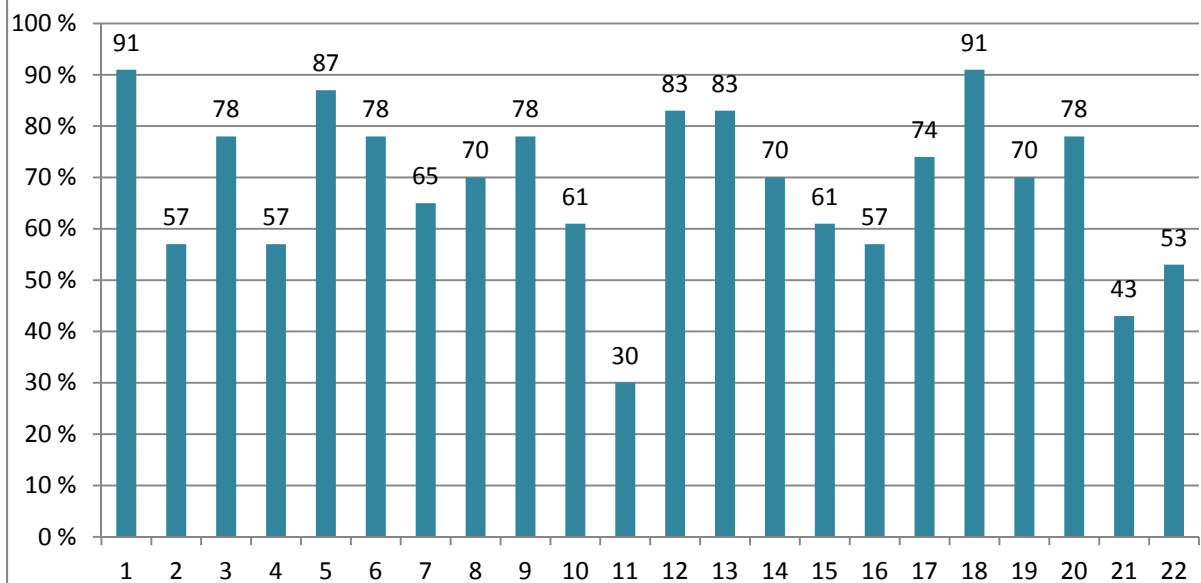
### Wykonanie zadań w procentach - klasa IIIC



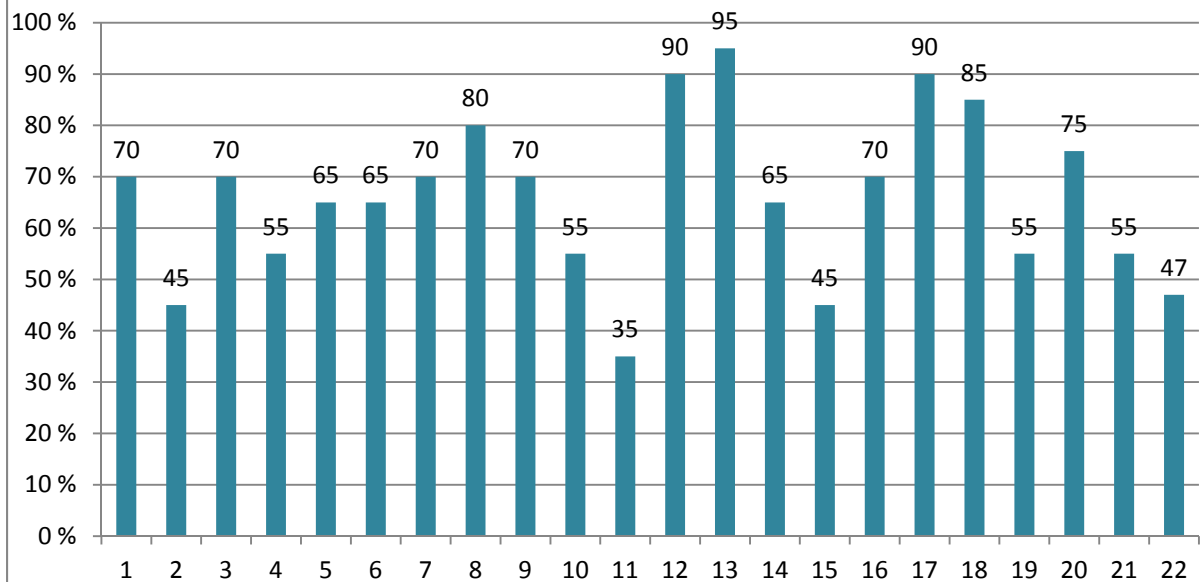
### Wykonanie zadań w procentach - klasa IIID



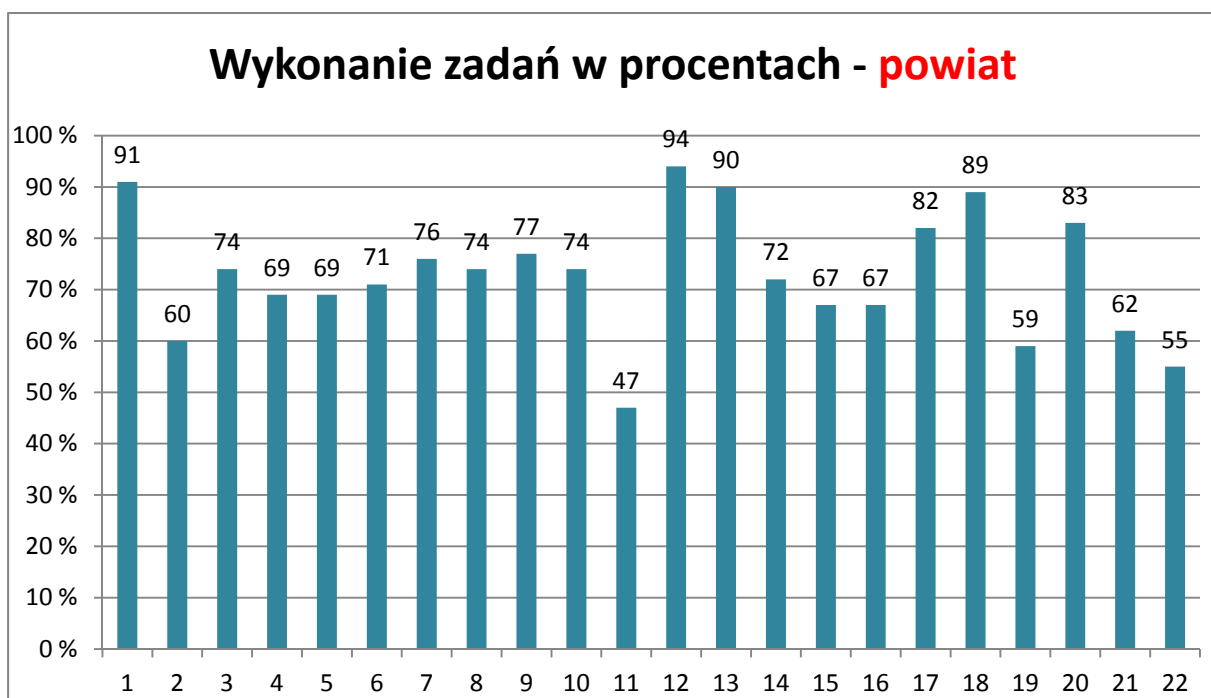
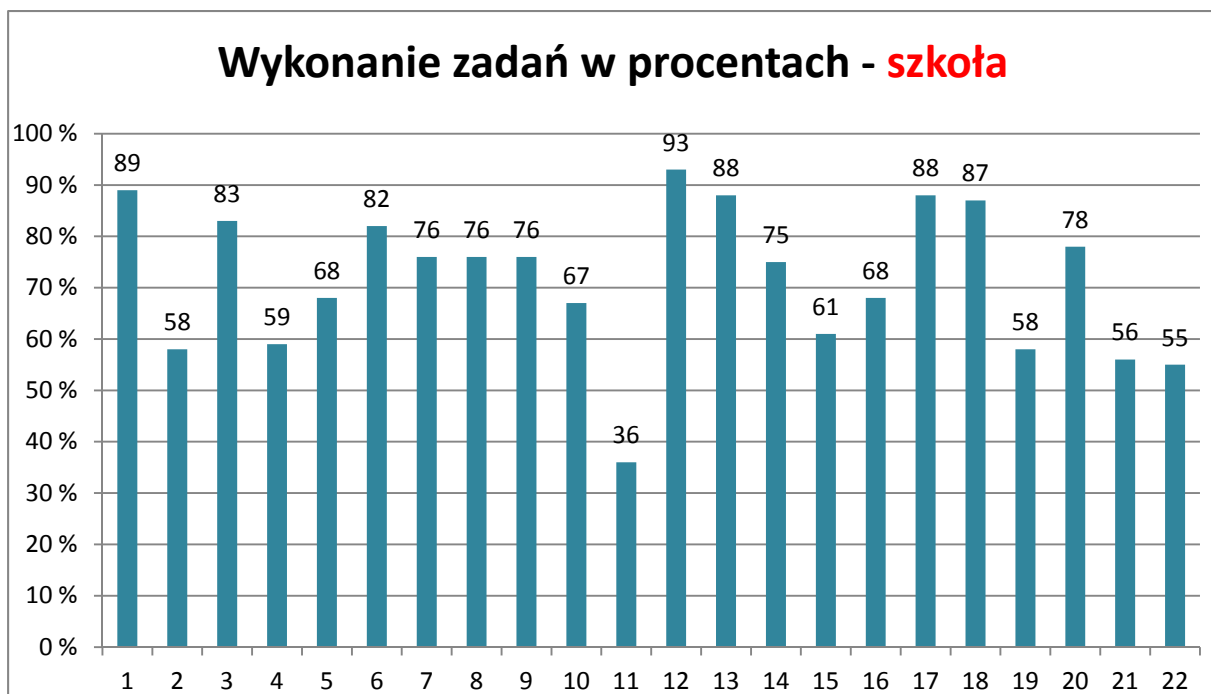
### Wykonanie zadań w procentach - klasa III E



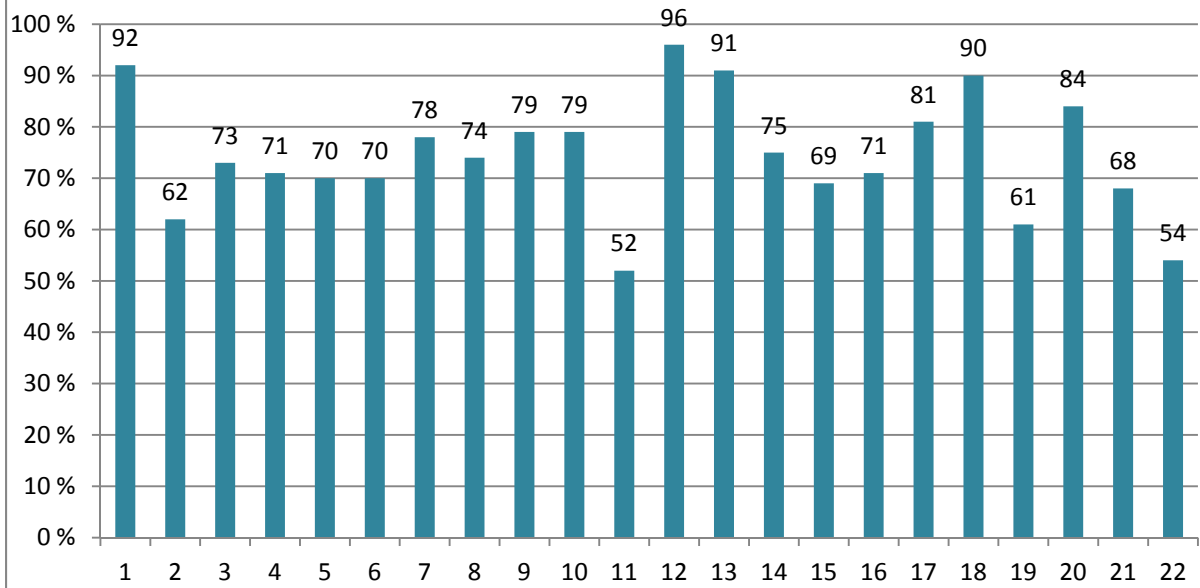
### Wykonanie zadań w procentach - klasa III F



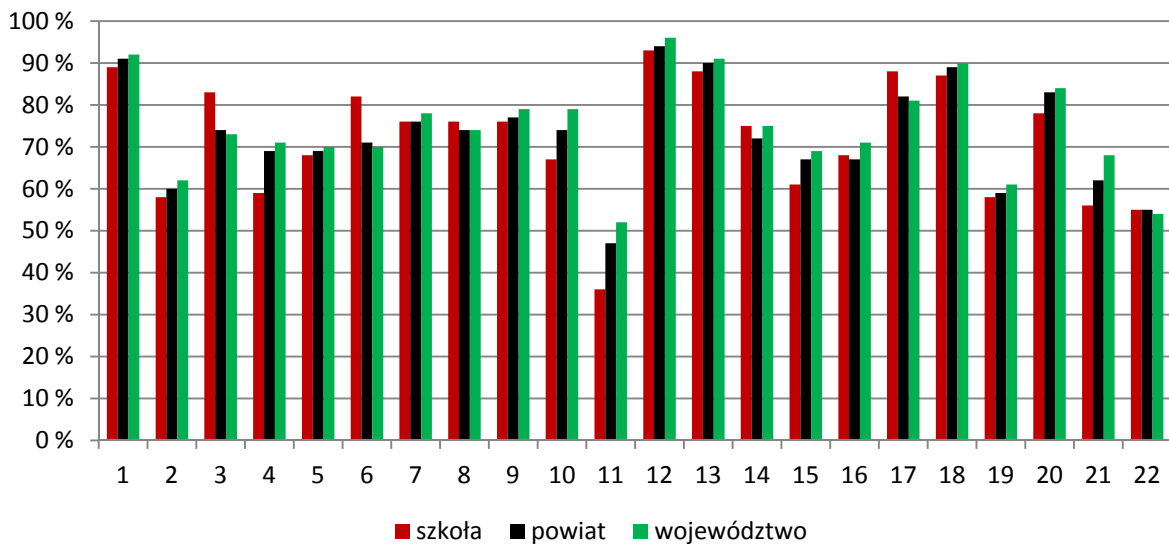
8. Tabele przedstawiające wykonanie zadań w procentach przez gimnazjum w Budzowie, powiat i województwo



## Wykonanie zadań w procentach - województwo



## Wykonanie zadań w procentach - szkoła, powiat, województwo



**9. Egzamin gimnazjalny 2012 – język polski - zestawienie**

Klasa	Liczba osób piszących	Średnia klasy pkt Max 32	Średni wynik %	Liczba uczniów, którzy uzyskali				Najwyższy wynik	Najniższy wynik
				70% i więcej	50 -69%	30-49%	poniżej 30%		
III a	19	21,6	68	7 uczniów	9 uczniów	3 uczniów	-----	A20 94%	A02 41%
III b	23	22,3	70	14 uczniów	5 uczniów	4 uczniów	-----	09 100%	B03 i B24 41%
III c	23	21,2	66	10 uczniów	9 uczniów	4 uczniów	-----	C16 i C22 94%	C21 41%
III d	22	23	72	12 uczniów	6 uczniów	4 uczniów	-----	D05 i D09 94%	D14 34%
III e	23	20,3	63	10 uczniów	5 uczniów	7 uczniów	1 uczeń	E14 97%	E12 28%
III f	20	19,3	60	8 uczniów	7 uczniów	3 uczniów	2 uczniów	F 17 97%	F14 25% F21 28%
Średni wynik dla <b>szkoły</b> , <b>powiatu</b> , <b>województwa</b>				<b>21,3 pkt</b> <b>21,6 pkt</b> <b>21,9 pkt</b>					
Procent punktów dla <b>szkoły</b> , <b>powiatu</b> , <b>województwa</b>				<b>67%</b> <b>68%</b> <b>68%</b>					

Zgodnie z założeniami badań opanowania umiejętności (wg B. Niemierki) przyjęto, że dana kategoria umiejętności została opanowana przez uczniów w stopniu **zadawalającym** jeżeli uzyskują oni, co najmniej 70% punktów możliwych do osiągnięcia.

Jeśli za rozwiązanie zadań sprawdzających umiejętności z tej kategorii uzyskują co najmniej 50% oznacza to, że została opanowana w stopniu **koniecznym**.

Na poziomie powyżej 70% uczniowie w Gimnazjum w Budzowie rozwiązyali 12 zadań na 22. Tylko 1 zadanie rozwiązało mniej niż 50% uczniów – zadanie 11. W stopniu koniecznym uczniowie rozwiązyali 9 zadań.

Najtrudniejszym dla uczniów okazało się zad. 11.

### **Zadanie 11.**

**W tabeli zapisano informacje na temat fragmentu recenzji Tadeusza Boya-Żeleńskiego. Rozstrzygnij, która z nich jest prawdziwa. Zaznacz P we właściwym miejscu.**

**1.**

Reżyserska interpretacja *Zemsty* przeszkadza widzom w skupieniu się na tekście sztuki.

**2.**

Uznanie dla rozwiązań reżysera zostało wyrażone za pomocą określeń „reżyserskie przybudówki” czy „zewnątrzne igraszki”.

**3.**

Zachowanie Wacława-aktora podczas rozmowy z Rejentem jest zgodne z obyczajowością epoki.

W powyższym zadaniu sprawdzano, czy uczeń potrafi przeanalizować treść recenzji przedstawienia teatralnego i poprawnie odczytać intencje autora. Zadanie wymagało zarówno ogólnej refleksji nad wymową całego tekstu, zrozumienia szczegółowych określeń użytych w znaczeniu przenośnym (zawarte w 2. zdaniu zamieszczonym wśród odpowiedzi w tabeli „reżyserskie przybudówki”, „zewnątrzne igraszki”), jak również odczytania informacji podanej bezpośrednio.

### ***10. Wnioski do dalszej pracy.***

Fakt, że znaczna część uczniów nie zdołała poprawnie rozwiązać tego zadania wskazuje, iż w kształceniu polonistycznym gimnazjalistów należy:

- doskonalić umiejętność czytania ze zrozumieniem różnych tekstów kultury, dokładnego analizowania i objaśniania ich treści, aby mieć pewność, że uczeń jest przygotowany do krytycznego i dojrzałego ich odbioru.
- zapoznawać ucznia z różnymi stylami wypowiedzi,
- wykorzystywać na lekcjach różnorodne teksty publicystyczne i popularnonaukowe,
- wprowadzać w tradycję literacką.



- zwracać uwagę na fakt, że użycie określonych środków językowych może pomóc nam osiągnąć cel, jaki zakładamy dla naszej wypowiedzi.
- Wzmacniać świadomość językową i poszerzać zasób słownictwa, co w rezultacie ułatwi gimnazjalistom sprawne komunikowanie się na co dzień.

### ***Zadania dla nauczycieli:***

- Urozmaicać formy ćwiczeń językowych, ortograficznych i interpunkcyjnych poprzez urządzenie klasowych konkursów ortograficznych, prac ze słownikami ort., wprowadzanie sprawdzania tekstów sobie nawzajem przez uczniów itp.
- Odwoływać się do percepcji wzrokowej (praca z kolorowymi planszami, ortogramami, ilustracjami prezentującymi wyjątki od reguł pisowni)
- Analizować przykłady błędów uczniowskich
- Nauczyciele wszystkich przedmiotów powinni zlecać uczniom pisanie tekstów, sprawdzać zapisy w zeszytach oraz korygować błędy językowe w zapisach, a także wymagać „pełnych” odpowiedzi zawierających argumentację, komentarz, opinię i właściwą terminologię.
- Na wszystkich lekcjach należy wymagać samodzielnego czytania ze zrozumieniem tekstów, w których występuje terminologia właściwa danej dziedzinie.
- Zwracać uwagę na to, że informacje podawane są w różnej formie np. mapa, tabela, wykres, rysunek itp.

### ***11.Kartoteka arkusza z języka polskiego w 2012r.(dołączono)***